

## Löner och sysselsättning inom landstingskommunal sektor 2007

Wages / salaries and employment in county councils 2007

### I korta drag

Korrigerad 2012-09-19

2007 års uppgifter avseende månadslöner efter utbildning i tabellerna 7 och 9 är reviderade på grund av ett bearbetningsfel i 2007 års version av utbildningsregistret.

Medellönen inom landstingen var 26 900 kronor år 2007

Den 1 november 2007 uppgick medellönen inom den landstingskommunala sektorn till 26 900 kronor, en ökning med 700 kronor eller 2,6 procent sedan föregående år.

För anställda som omfattas av Kommunals avtal dras löneökningstakten ned av att avtalet inte ger någon löneökning under 2007. Istället utbetalades engångsbelopp, vilka dock inte ingår i denna statistik. För landstingen som helhet beräknas effekten till 0,6 procentenheter.

Räknat i procent var ökningen större för kvinnor än för män. Eftersom män har en högre genomsnittlig månadslön var ökningen i absoluta tal ändå lika stor för kvinnor som för män. Medellönen ökade med 700 kronor för både kvinnor och män.

#### Genomsnittlig månadslön 2007 samt procentuell förändring sedan 2006

	Totalt	Kvinnor	Män
Månadslön	26 900	25 000	34 500
Förändring %	2,6	2,8	2,1

Sysselsättning ökade med 0,9 procent

Antalet sysselsatta inom den landstingskommunala sektorn den 1 november 2007 var 237 000, en ökning med 0,9 procent sedan föregående år. Antalet helt tjänstlediga uppgick till cirka 20 200 personer, en minskning med cirka 800 personer från året innan.

#### Antal sysselsatta 2007 samt procentuell förändring sedan 2006

	Antal	Förändring %	Heltidspersoner	Förändring %
Totalt	237 000	0,9	202 400	1,1
Kvinnor	188 900	1,0	159 000	1,3
Män	48 200	0,8	43 500	0,7

Medlingsinstitutet

National Mediation Office

Christina Eurén  
tfn 08- 545 292 40/45  
christina.euren@mi.se  
www.mi.se



Statistiska centralbyrån  
Statistics Sweden

Linda Karbing  
tfn 019-17 66 49  
linda.karbing@scb.se  
www.scb.se

Statistiken har producerats av SCB på uppdrag av Medlingsinstitutet, som ansvarar för officiell statistik inom området.

ISSN 0082-0237 Serie AM – Arbetsmarknad. Utkom den 22 maj 2008

URN:NBN:SE:SCB-2008-AM51SM0801\_pdf

Tidigare publicering: Se avsnittet Fakta om statistiken.

Utgivare av Statistiska meddelanden är Kjell Jansson, SCB.

## Innehåll

<b>Statistiken med kommentarer</b>	<b>4</b>
<b>Faktaruta</b>	<b>4</b>
<b>Löner</b>	<b>5</b>
Utveckling 1998–2007	6
Utveckling av nominell lön och reallön 1998–2007	6
<b>Sysselsättning</b>	<b>7</b>
Utveckling 1998–2007	8
<b>Tabeller</b>	<b>9</b>
Teckenförklaring	9
1. Landstingskommunal sektor, 2007. Genomsnittlig månadslön i kronor <b>efter landsting och kön</b>	9
2. Landstingskommunal sektor, 2007. Genomsnittlig månadslön och lönespridning i kronor <b>efter yrke och kön</b>	10
3. Landstingskommunal sektor, 2007. Genomsnittlig månadslön i kronor och kompletterande information <b>efter yrke och kön</b>	12
4. Landstingskommunal sektor, 2007. Genomsnittlig månadslön i kronor <b>efter yrke, ålder och kön</b>	14
5. Landstingskommunal sektor, 2007. Genomsnittlig månadslön i kronor <b>efter yrke, region och kön</b>	16
6. Landstingskommunal sektor, 2007. Antal sysselsatta <b>efter månadslöneintervall i kronor och kön</b>	18
7. Landstingskommunal sektor, 2007. Genomsnittlig månadslön och lönespridning i kronor <b>efter utbildningsinriktning och kön</b>	19
8. Landstingskommunal sektor, 2007. Genomsnittlig månadslön och lönespridning i kronor <b>efter utbildningsnivå och kön</b>	20
9. Landstingskommunal sektor, 2007. Genomsnittlig månadslön och lönespridning i kronor <b>efter utbildning och kön</b>	21
10. Landstingskommunal sektor, 2007. Genomsnittlig månadslön i kronor <b>efter näringsgren, anställningsform och kön</b>	24
11. Landstingskommunal sektor, 2007. Genomsnittlig månadslön i kronor <b>efter näringsgren, tjänstgöringens omfattning och kön</b>	24
12. Landstingskommunal sektor, 2007. Antal sysselsatta <b>efter anställningsform, näringsgren och kön</b>	25
13. Landstingskommunal sektor, 2007. Antal sysselsatta <b>efter tjänstgöringens omfattning, näringsgren och kön</b>	25
14. Landstingskommunal sektor, 2007. Antal sysselsatta <b>efter tjänstgöringens omfattning, landsting och kön</b>	26
15. Landstingskommunal sektor, 2007. Antal anställda, nyanställda och avgångna <b>efter ålder och kön</b>	27
16. Antal sysselsatta inom offentlig sektor efter kön 2003 – 2007, tusental	28

<b>Fakta om statistiken</b>	<b>29</b>
<hr/>	
<b>Detta omfattar statistiken</b>	<b>29</b>
Definitioner och förklaringar	30
<b>Så görs statistiken</b>	<b>32</b>
<b>Statistikens tillförlitlighet</b>	<b>32</b>
Osäkerhetskällor	32
<b>Bra att veta</b>	<b>32</b>
<b>In English</b>	<b>35</b>
<hr/>	
<b>Summary</b>	<b>35</b>
<b>List of tables</b>	<b>35</b>
<b>List of terms</b>	<b>36</b>

## Statistiken med kommentarer

### Faktaruta

#### Heltidslöner

De löneuppgifter som ligger till grund för denna publikation bygger på insamlade data om såväl deltidslöner som heltidslöner. Deltidslönerna har räknats om till motsvarande heltidslöner.

#### Lönebegrepp

##### Grundlön

Med grundlön avses avtalad lön inklusive fasta lönetillägg. Med fasta lönetillägg avses huvudsakligen tillägg som är knutna till tjänsten och oberoende av arbetstidens förläggning.

##### Månadslön

Med månadslön avses anställningens sammanlagda grundlön plus rörliga lönetillägg. Övertidsersättning ingår ej.

Observera att lön och inkomst är två skilda begrepp

Inkomsten påverkas bland annat av arbetstidens längd och inkluderar även andra inkomstslag än lön. Det innebär att två personer med samma timlön kan ha olika inkomster, beroende på sysselsättningsgrad, eventuell frånvaro eller övertid samt övriga inkomstslag.

I detta Statistiska meddelande redovisas månadslöner. Inkomststatistik redovisas bl.a. i Inkomst och förmögenhetsregistret (IoF) och Hushållens ekonomi (HEK).

#### Lön

- Är ersättning för utfört arbete under en given **tidsenhet**, till exempel månad eller timme
- Redovisas huvudsakligen som månadslön – deltidslöner omräknas till **heltidslöner**

#### Användningsområde

Begreppet lön är lämpligt att använda vid t.ex. analys av jämställdhet på arbetsmarknaden och jämförelser mellan näringsgrenar, yrkes-, ålders- och utbildningsgrupper

#### Inkomst

- Kan, förutom lön, inkludera kapitalinkomst, transfereringar med mera, erhållna under en given **tidsperiod**, vanligtvis ett år
- Redovisas i form av **årsinkomster**
- Påverkas till exempel av hel-/deltidsarbete, övertid och frånvaro

Begreppet inkomst kan användas för att t.ex. analysera fördelningsfrågor och budgeteffekter

## Löner

Nedan presenteras löner för anställda inom den landstingskommunala sektorn den 1 november 2007.

Heltidstjänstgörande hade i genomsnitt 3 500 kronor högre månadslön än deltidstjänstgörande efter att deltidslönen räknats om till heltidslön. Skillnaden mellan hel- och deltidstjänstgörandes löner var större bland män än bland kvinnor, både procentuellt och i absoluta tal. Nästan 80 procent av männen var heltidstjänstgörande att jämföra med drygt 50 procent av kvinnorna.

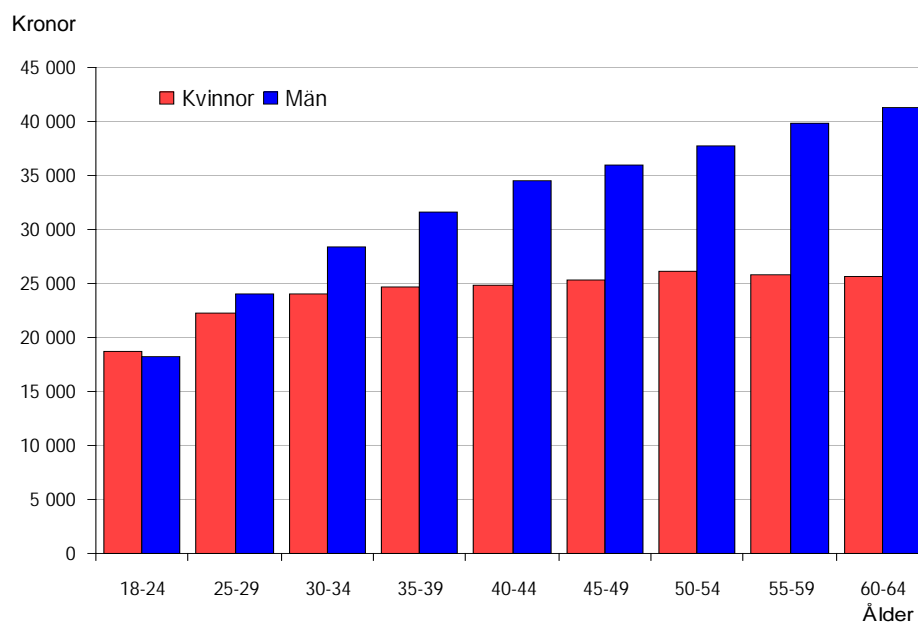
Kvinnornas genomsnittliga månadslön var i genomsnitt 72 procent av männens. Lönespridningen var betydligt större bland män än bland kvinnor. Skillnader i lön beror på en mängd olika faktorer, till exempel yrke, utbildning och ålder. Detta är viktigt att beakta, inte minst inom landstingen, där framförallt yrkesstrukturen skiljer mellan könen.

### Medellön och procentuell förändring sedan föregående år samt lönespridning

	Medellön	%	Undre kvartil	Median	Övre kvartil
<b>Samtliga</b>					
Kvinnor	25 000	2,8	20 000	23 000	26 600
Män	34 500	2,1	21 900	27 100	44 500
Totalt	26 900	2,6	20 200	23 600	27 900
<b>Heltidstjänstgörande</b>					
Kvinnor	25 800	2,7	20 100	23 300	27 400
Män	35 200	1,8	22 300	27 900	46 000
Totalt	28 400	2,3	20 400	24 200	29 900
<b>Deltidstjänstgörande<sup>1</sup></b>					
Kvinnor	24 100	2,8	19 800	22 800	25 900
Män	31 800	3,5	20 500	25 000	37 200
Totalt	24 900	2,9	19 800	23 000	26 300

1) Lönerna är omräknade till heltidslöner.

### Genomsnittlig månadslön efter ålder och kön



Inom landstingen skiljer sig lönen efter ålder mellan kvinnor och män. Medellönen stiger med åldern för gruppen män medan den för gruppen kvinnor ligger på ungefär samma nivå i alla åldersklasser utom för den yngsta klassen.

## Utveckling 1998–2007

Det senaste årets löneökning inom den landstingskommunala sektorn var en av de lägre under perioden 1998–2007.

De årliga procentuella löneökningarna för kvinnor har för de senaste åren varit något högre än för män. Dock är männens genomsnittliga lönenivå högre än kvinnornas. Detta medför att löneskillnaderna, i absoluta tal, ökat varje år under perioden. Hänsyn har inte tagits till förändringar i yrkesstruktur, åldersfördelning, utbildningsnivå etc.

Under hela perioden har kvinnornas genomsnittliga månadslön varit drygt 70 procent av männens. Om hänsyn tas till olika strukturella skillnader mellan könen genom s.k. standardvägning kan en stor del av löneskillnaderna förklaras. Standardvägda uppgifter, senast för år 2006, redovisas på produktsidan för *Lönestrukturstatistik, hela ekonomin* samt i *Sveriges statistiska databaser* som går att nå via [www.scb.se](http://www.scb.se). Sedan 1998 har kvinnornas genomsnittliga månadslön, efter standardvägning, legat mellan 92 och 93 procent av männens, år 2006 var siffran 93 procent.

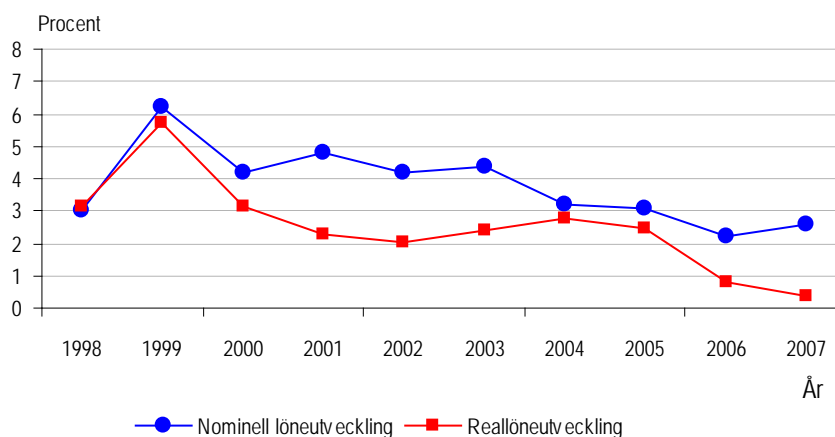
### Genomsnittlig månadslön och procentuell förändring sedan föregående år

År	Kvinnor		Män		Samtliga	
	Lön	%	Lön	%	Lön	%
1998	17 700	2,8	24 800	3,1	19 100	3,0
1999	18 800	6,3	26 400	6,3	20 300	6,2
2000	19 600	4,1	27 500	4,1	21 200	4,2
2001	20 500	4,7	28 900	5,2	22 200	4,8
2002	21 300	4,1	30 200	4,5	23 100	4,2
2003	22 300	4,6	31 400	4,0	24 100	4,4
2004	23 000	3,1	32 400	3,2	24 900	3,2
2005	23 700	3,3	33 200	2,4	25 600	3,1
2006	24 300	2,4	33 800	1,6	26 200	2,2
2007	25 000	2,8	34 500	2,1	26 900	2,6

## Utveckling av nominell lön och reallön 1998–2007

Med reallön menas lörens köpkraft sedan prisförändringar räknats bort. För att beräkna inflationen och den reala löneutvecklingen för respektive år har konsumentprisindex (KPI) använts.

Under de senaste 10 åren har de nominella löneökningarna varierat mellan 2,2 och 6,2 procent per år. Motsvarande variation för reallöneökningarna är 0,4 till 5,7 procent. Mellan 1998 och 2007 har KPI stigit med 13 procent medan lönerna stigit med 41 procent. Reallönerna har ökat med 25 procent under perioden.

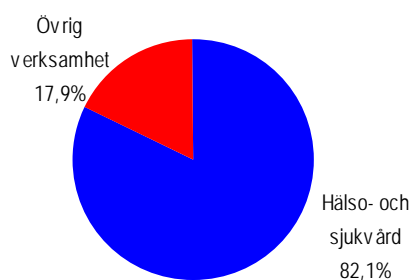


## Sysselsättning

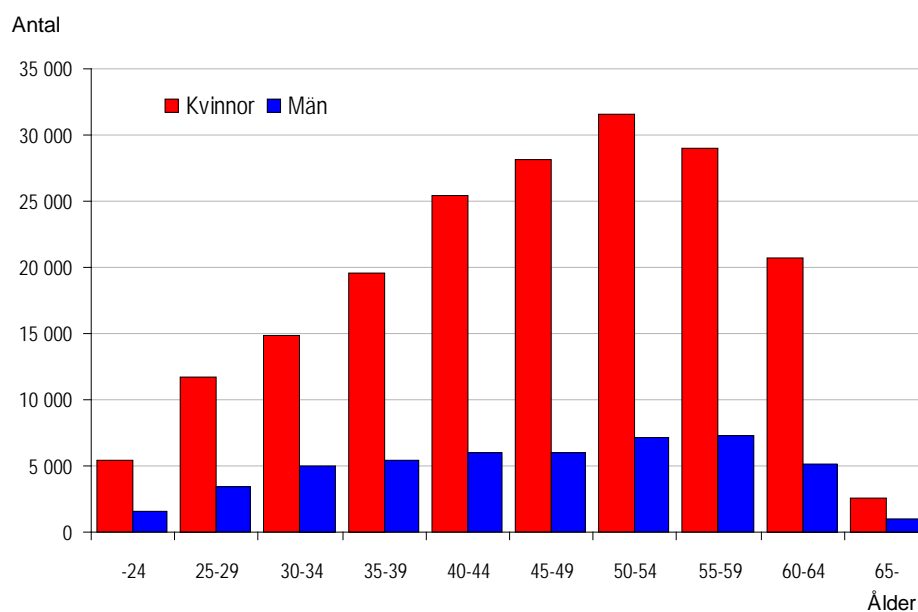
Nedan redovisas sysselsatta inom den landstingskommunala sektorn den 1 november 2007.

Ungefär 82 procent av personalen arbetar inom näringsgrenen *Hälso- och sjukvård* och cirka 18 procent i *Övrig verksamhet*, såsom utbildning, kultur, trafik och infrastruktur. Dessa andelar var nästintill oförändrade jämfört med föregående år.

### Andel sysselsatta inom olika näringsgrenar



### Antal sysselsatta efter ålder och kön

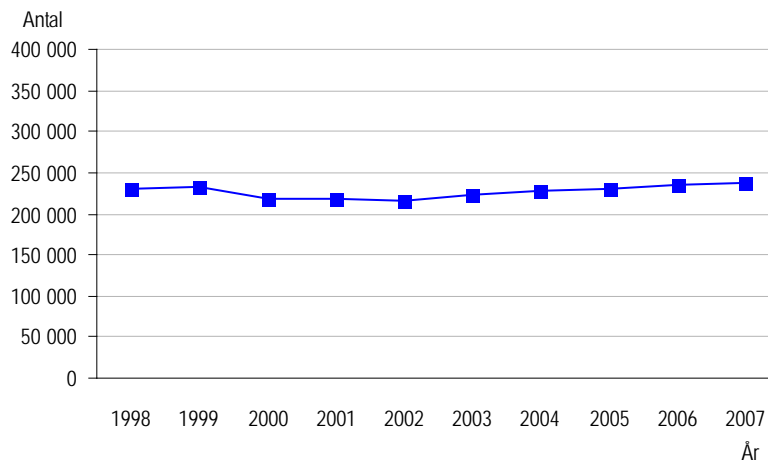


Den genomsnittliga åldern inom den landstingskommunala sektorn är 46 år för kvinnor och 45 år för män. Antalet i den äldsta åldersklassen har vuxit de senaste åren. År 2007 återfanns drygt 3 500 personer i åldersgruppen 65 år och äldre.

## Utveckling 1998–2007

Diagrammet och tabellen nedan visar utvecklingen av antalet sysselsatta inom den landstingskommunala sektorn under perioden 1998–2007.

### Antal sysselsatta



### Antal sysselsatta och procentuell förändring jämfört med föregående år

År	Kvinnor	Män	Samtliga	%	Andel kvinnor
1998	184 700	45 700	230 400	1,2	80
1999	187 200	46 200	233 400	1,3	80
2000	174 300	43 900	218 200	-6,5	80
2001	174 600	44 000	218 500	0,1	80
2002	172 600	43 400	216 000	-1,1	80
2003	178 600	45 100	223 700	3,6	80
2004	182 000	46 400	228 400	2,1	80
2005	183 100	46 600	229 700	0,6	80
2006	187 000	47 800	234 800	2,2	80
2007	188 900	48 200	237 000	0,9	80

Betydande förändringar av huvudmannaskap ägde rum år 2000, vilket avspeglas i förändringstalen.

Andelen kvinnor inom landstingen är oförändrad under perioden 1998–2007. Den landstingskommunala sektorn är den sektor som har störst andel kvinnor, fyra av fem sysselsatta är kvinnor.



# Tabeller

## Teckenförklaring

### Explanation of symbols

–	Inget finns att redovisa	Magnitude Zero
..	Uppgift inte tillgänglig, för osäker för att anges eller borttagen av sekretesskäl	Data not available, too uncertain or not published for reasons of confidentiality
0	Uppgift finns men avrundad av sekretesskäl	Data available but rounded off for reasons of confidentiality

## 1. Landstingskommunal sektor, 2007. Genomsnittlig månadslön i kronor efter landsting och kön

### 1. County councils, 2007. Average monthly salary in SEK by county councils and sex

Landsting	Antal <sup>1</sup>			Månadslön		
	Kvinnor	Män	Totalt	Kvinnor	Män	Totalt
Hela riket	185 700	46 900	232 500	25 000	34 500	26 900
Stockholms läns landsting	24 000	6 300	30 300	26 900	34 800	28 500
Uppsala läns landsting	8 500	2 300	10 700	25 800	34 600	27 700
Södermanlands läns landsting	5 600	1 600	7 200	24 500	32 100	26 200
Östergötlands läns landsting	9 300	2 000	11 300	24 800	36 700	26 900
Jönköpings läns landsting	7 800	1 800	9 600	24 500	35 300	26 600
Kronobergs läns landsting	4 100	1 100	5 200	23 900	32 300	25 700
Kalmar läns landsting	5 100	1 300	6 400	25 000	36 000	27 200
Blekinge läns landsting	3 700	970	4 600	24 900	35 100	27 100
Region Skåne	25 800	6 400	32 200	25 000	35 100	27 000
Hallands läns landsting	5 600	1 300	6 900	24 200	35 000	26 300
Västra Götalands läns landsting	35 700	8 500	44 300	24 700	34 400	26 600
Värmlands läns landsting	5 400	1 300	6 700	23 900	34 800	26 000
Örebro läns landsting	6 700	1 900	8 600	24 300	34 900	26 600
Västmanlands läns landsting	5 000	1 200	6 200	24 600	34 600	26 500
Dalarnas läns landsting	6 600	1 800	8 400	23 900	33 000	25 800
Gävleborgs läns landsting	5 600	1 300	6 900	24 200	35 900	26 400
Västernorrlands läns landsting	5 500	1 500	7 000	24 100	31 500	25 700
Jämtlands läns landsting	2 900	890	3 800	24 700	32 900	26 600
Västerbottens läns landsting	7 400	2 100	9 500	24 900	32 500	26 600
Norrbottnens läns landsting	5 400	1 300	6 700	25 000	35 800	27 000

1) Antalsuppgiften avser lönepopulationen, inte antal sysselsatta. Se förklaring i stycket *Objekt och population* under avsnittet *Fakta om statistiken*. För antal sysselsatta, se tabell 12–14.

## 2. Landstingskommunal sektor, 2007. Genomsnittlig månadslön och lönespridning i kronor efter yrke och kön

2. County councils, 2007. Average monthly salary and salary dispersion in SEK by occupation and sex

SSYK	Yrke <sup>1</sup>	Kön	Antal <sup>2</sup>	Månadslön			
				Undre kvartil	Median	Övre kvartil	Medellön
	Samtliga	Kvinnor	185 700	20 000	23 000	26 600	25 000
		Män	46 900	21 900	27 100	44 500	34 500
		Totalt	232 500	20 200	23 600	27 900	26 900
2221	Läkare	Kvinnor	11 000	36 500	50 500	57 400	48 400
		Män	13 700	44 600	56 000	62 700	55 000
		Totalt	24 700	38 800	54 000	60 300	52 100
2222	Tandläkare	Kvinnor	1 900	32 000	36 000	40 900	37 000
		Män	1 200	34 000	39 800	47 200	40 800
		Totalt	3 100	32 700	37 100	43 500	38 500
2231	Barnmorskor	Kvinnor	4 100	25 200	26 700	28 700	27 300
		Män	80	25 200	25 900	27 100	26 500
		Totalt	4 200	25 200	26 700	28 700	27 300
2232	Avdelningschefer, vård- avdelning/mottagning	Kvinnor	5 600	27 600	30 300	33 000	30 500
		Män	750	28 200	31 000	33 700	31 200
		Totalt	6 400	27 700	30 400	33 100	30 600
2233	Akutsjuksköterskor m.fl.	Kvinnor	6 400	23 500	25 700	27 900	25 800
		Män	1 300	24 200	26 200	28 300	26 400
		Totalt	7 700	23 600	25 800	28 000	25 900
2235	Distriktssköterskor	Kvinnor	5 700	24 200	25 200	26 400	25 500
		Män	150	24 700	25 800	27 300	26 100
		Totalt	5 900	24 200	25 200	26 400	25 500
2236	Andra sjuksköterskor med särskild kompetens	Kvinnor	1 100	25 000	30 600	36 000	31 400
		Män	150	28 500	33 600	39 000	34 200
		Totalt	1 200	25 200	30 900	36 500	31 700
2470	Administratörer i offentlig förvaltning	Kvinnor	5 400	24 700	28 100	32 500	29 400
		Män	2 500	27 000	30 900	37 300	33 200
		Totalt	7 900	25 200	29 000	34 000	30 600
2491	Psykologer m.fl.	Kvinnor	2 600	27 300	29 600	32 000	29 700
		Män	930	27 400	29 700	32 500	30 200
		Totalt	3 500	27 400	29 600	32 000	29 800
2492	Socialsekreterare och kuratorer	Kvinnor	3 700	23 800	25 200	26 900	25 700
		Män	430	24 200	25 600	28 400	26 800
		Totalt	4 100	23 900	25 200	27 000	25 800
3119	Övriga ingenjörer och tekniker	Kvinnor	180	21 100	24 900	29 300	25 500
		Män	1 400	21 500	24 400	28 500	25 500
		Totalt	1 600	21 400	24 500	28 600	25 500
3134	Sjukhusingenjörer och sjukhustekniker	Kvinnor	370	20 600	23 100	25 100	23 100
		Män	990	23 000	25 500	28 400	26 300
		Totalt	1 400	22 300	24 700	27 500	25 400
3221	Arbetsterapeuter	Kvinnor	3 600	21 600	23 000	24 600	23 400
		Män	180	21 300	22 500	24 000	22 900
		Totalt	3 800	21 600	23 000	24 600	23 400
3225	Tandhygienister	Kvinnor	1 400	21 500	22 900	24 100	22 900
		Män	30	19 700	21 400	22 300	21 600
		Totalt	1 500	21 400	22 900	24 100	22 900
3226	Sjukgymnaster m.fl.	Kvinnor	4 500	21 900	23 500	25 200	24 000
		Män	850	21 500	23 000	24 700	23 400
		Totalt	5 300	21 800	23 400	25 100	23 900
3231	Sjuksköterskor, medicin/kirurgi	Kvinnor	1 300	23 000	25 100	27 000	25 100
		Män	170	23 500	25 300	27 600	25 600
		Totalt	1 500	23 100	25 100	27 000	25 200
3232	Operationssjuksköterskor	Kvinnor	1 400	24 700	26 300	28 300	26 800
		Män	70	24 800	26 600	28 400	27 000
		Totalt	1 500	24 700	26 300	28 300	26 800
3234	Sjuksköterskor, psykiatrisk vård	Kvinnor	2 000	24 200	25 800	27 600	26 100
		Män	490	24 300	26 100	28 600	26 600
		Totalt	2 500	24 200	25 800	27 800	26 200

**2. forts.**

SSYK	Yrke <sup>1</sup>	Kön	Antal <sup>2</sup>	Månadslön			
				Undre kvartil	Median	Övre kvartil	Medellön
3235	Röntgensjuksköterskor	Kvinnor	1 200	23 400	25 100	27 000	25 300
		Män	190	24 000	25 300	27 600	25 700
		Totalt	1 400	23 400	25 100	27 000	25 400
3239	Övriga sjuksköterskor	Kvinnor	30 500	22 400	24 300	26 500	24 600
		Män	3 600	22 600	25 000	27 200	25 100
		Totalt	34 100	22 400	24 400	26 500	24 700
3240	Biomedicinska analytiker	Kvinnor	5 500	21 900	23 300	24 800	23 400
		Män	390	21 000	22 700	24 500	23 000
		Totalt	5 900	21 900	23 200	24 800	23 400
4112	Kontorssekreterare, läkarsekreterare m.fl.	Kvinnor	14 300	18 600	19 400	20 400	19 800
		Män	50	17 900	19 000	20 800	20 200
		Totalt	14 400	18 600	19 400	20 400	19 800
4190	Övrig kontorspersonal	Kvinnor	6 500	18 400	19 700	21 100	19 900
		Män	630	17 400	19 100	21 200	19 800
		Totalt	7 200	18 300	19 700	21 100	19 900
5122	Kockar och kokerskor	Kvinnor	2 300	17 200	18 100	19 100	18 100
		Män	350	17 200	18 400	19 800	18 400
		Totalt	2 700	17 200	18 200	19 200	18 200
5131	Barnskötare m.fl.	Kvinnor	2 000	19 300	20 400	21 900	20 700
		Män	50	17 700	19 300	20 400	19 400
		Totalt	2 100	19 300	20 400	21 900	20 700
5132	Undersköterskor, sjukvårdsbiträden m.fl.	Kvinnor	32 800	18 900	20 000	21 300	20 300
		Män	3 400	19 000	20 800	23 000	21 000
		Totalt	36 200	18 900	20 000	21 400	20 300
5134	Skötare och vårdare	Kvinnor	5 800	19 400	20 500	22 100	20 800
		Män	4 300	19 400	20 800	22 800	21 100
		Totalt	10 100	19 400	20 700	22 400	20 900
5135	Tandsköterskor	Kvinnor	5 700	19 200	19 900	21 000	20 400
		Män	10	18 200	19 700	27 100	23 200
		Totalt	5 700	19 200	19 900	21 000	20 400
9122	Hotell- och kontorsstädare m.fl.	Kvinnor	3 800	16 800	17 400	18 000	17 500
		Män	370	15 900	17 200	18 000	17 500
		Totalt	4 200	16 700	17 400	18 000	17 500
9142	Vaktmästare m.fl.	Kvinnor	480	17 100	18 100	18 900	18 000
		Män	1 600	17 300	18 200	19 200	18 400
		Totalt	2 100	17 300	18 200	19 100	18 300

1) Endast de 30 vanligaste yrkena redovisas separat. För redovisning av ytterligare yrken se Sveriges statistiska databaser på [www.scb.se](http://www.scb.se)

2) Antalsuppgiften avser lönepopulationen, inte antal sysselsatta. Se förklaring i stycket Objekt och population under avsnittet Fakta om statistiken. För antal sysselsatta, se tabell 12 – 14.

### 3. Landstingskommunal sektor, 2007. Genomsnittlig månadslön i kronor och kompletterande information efter yrke och kön

3. County councils, 2007. Average monthly salary in SEK and additional information by occupation and sex

SSYK	Yrke <sup>1</sup>	Kön	Antal <sup>2</sup>	Tjänsteomfattning i %	Medelålder	Grundlön	Rörliga lönetillägg	Månadslön
	Samtliga	Kvinnor	185 700	85	46	23 900	1 030	25 000
		Män	46 900	91	45	32 400	2 070	34 500
		Totalt	232 500	86	46	25 600	1 240	26 900
2221	Läkare	Kvinnor	11 000	90	44	46 100	2 290	48 400
		Män	13 700	93	47	50 800	4 150	55 000
		Totalt	24 700	92	45	48 700	3 320	52 100
2222	Tandläkare	Kvinnor	1 900	84	45	36 900	130	37 000
		Män	1 200	90	48	40 600	190	40 800
		Totalt	3 100	86	46	38 300	150	38 500
2231	Barnmorskor	Kvinnor	4 100	81	48	25 900	1 410	27 300
		Män	80	90	38	23 800	2 760	26 500
		Totalt	4 200	81	48	25 900	1 440	27 300
2232	Avdelningschefer, vårdavdelning/mottagning	Kvinnor	5 600	95	50	30 200	320	30 500
		Män	750	98	49	30 800	450	31 200
		Totalt	6 400	95	50	30 300	340	30 600
2233	Akutsjuksköterskor m.fl.	Kvinnor	6 400	84	42	24 000	1 870	25 800
		Män	1 300	92	40	23 900	2 450	26 400
		Totalt	7 700	86	42	24 000	1 970	25 900
2235	Distriktsköterskor	Kvinnor	5 700	84	51	25 200	340	25 500
		Män	150	94	51	25 200	950	26 100
		Totalt	5 900	84	51	25 200	360	25 500
2236	Andra sjuksköterskor med särskild kompetens	Kvinnor	1 100	88	50	31 200	170	31 400
		Män	150	93	51	34 100	170	34 200
		Totalt	1 200	89	50	31 600	170	31 700
2470	Administratörer i offentlig förvaltning	Kvinnor	5 400	92	49	29 300	110	29 400
		Män	2 500	96	49	33 000	200	33 200
		Totalt	7 900	93	49	30 500	130	30 600
2491	Psykologer m.fl.	Kvinnor	2 600	86	47	29 600	70	29 700
		Män	930	89	46	30 200	60	30 200
		Totalt	3 500	87	47	29 800	60	29 800
2492	Socialsekreterare och kuratorer	Kvinnor	3 700	86	49	25 600	50	25 700
		Män	430	91	49	26 800	60	26 800
		Totalt	4 100	86	49	25 800	50	25 800
3119	Övriga ingenjörer och tekniker	Kvinnor	180	91	44	25 300	180	25 500
		Män	1 400	96	48	24 700	840	25 500
		Totalt	1 600	95	48	24 800	760	25 500
3134	Sjukhusingenjörer och sjukhustekniker	Kvinnor	370	91	43	23 000	110	23 100
		Män	990	96	46	26 100	150	26 300
		Totalt	1 400	94	45	25 300	140	25 400
3221	Arbetssterapeuter	Kvinnor	3 600	87	44	23 300	50	23 400
		Män	180	96	42	22 800	70	22 900
		Totalt	3 800	87	44	23 300	50	23 400
3225	Tandhygienister	Kvinnor	1 400	84	45	22 900	30	22 900
		Män	30	95	34	21 600	50	21 600
		Totalt	1 500	84	45	22 900	30	22 900
3226	Sjukgymnaster m.fl.	Kvinnor	4 500	85	44	23 900	40	24 000
		Män	850	93	41	23 300	40	23 400
		Totalt	5 300	86	43	23 800	40	23 900
3231	Sjuksköterskor, medicin/kirurgi	Kvinnor	1 300	90	44	24 200	870	25 100
		Män	170	92	43	24 000	1 660	25 600
		Totalt	1 500	90	44	24 200	960	25 200
3232	Operationssjuksköterskor	Kvinnor	1 400	85	46	25 600	1 210	26 800
		Män	70	90	43	25 500	1 550	27 000
		Totalt	1 500	85	46	25 600	1 220	26 800
3234	Sjuksköterskor, psykiatrisk vård	Kvinnor	2 000	87	48	24 800	1 300	26 100
		Män	490	93	49	25 000	1 640	26 600
		Totalt	2 500	88	48	24 800	1 360	26 200

**3. forts.**

SSYK	Yrke1	Kön	Antal2	Tjänsteomfattning i %	Medel-ålder	Grundlön	Rörliga lönetillägg	Månadslön
3235	Röntgensjuksköterskor	Kvinnor	1 200	87	47	24 200	1 150	25 300
		Män	190	95	45	24 300	1 390	25 700
		Totalt	1 400	88	46	24 200	1 180	25 400
3239	Övriga sjuksköterskor	Kvinnor	30 500	85	43	23 000	1 630	24 600
		Män	3 600	91	40	22 900	2 180	25 100
		Totalt	34 100	85	42	23 000	1 690	24 700
3240	Biomedicinska analytiker	Kvinnor	5 500	86	48	22 900	580	23 400
		Män	390	94	44	22 400	600	23 000
		Totalt	5 900	86	48	22 800	580	23 400
4112	Kontorssekreterare, läkarsekreterare m.fl.	Kvinnor	14 300	87	48	19 700	130	19 800
		Män	50	89	41	19 500	630	20 200
		Totalt	14 400	87	48	19 700	130	19 800
4190	Övrig kontorspersonal	Kvinnor	6 500	85	49	19 800	80	19 900
		Män	630	85	42	19 500	240	19 800
		Totalt	7 200	85	48	19 800	90	19 900
5122	Kockar och kokerskor	Kvinnor	2 300	77	45	17 300	830	18 100
		Män	350	80	37	17 200	1 260	18 400
		Totalt	2 700	77	44	17 300	890	18 200
5131	Barnskötare m.fl.	Kvinnor	2 000	79	49	18 700	2 010	20 700
		Män	50	85	40	18 400	970	19 400
		Totalt	2 100	79	49	18 700	1 980	20 700
5132	Undersköterskor, sjukvårdsbiträden m.fl.	Kvinnor	32 800	80	47	18 600	1 690	20 300
		Män	3 400	81	42	18 500	2 520	21 000
		Totalt	36 200	80	46	18 600	1 770	20 300
5134	Skötare och vårdare	Kvinnor	5 800	81	47	18 800	1 990	20 800
		Män	4 300	83	45	18 500	2 560	21 100
		Totalt	10 100	82	46	18 700	2 240	20 900
5135	Tandsköterskor	Kvinnor	5 700	86	50	20 300	70	20 400
		Män	10	100	41	22 900	230	23 200
		Totalt	5 700	86	50	20 300	70	20 400
9122	Hotell- och kontorsstädare m.fl.	Kvinnor	3 800	79	47	17 200	300	17 500
		Män	370	85	40	17 100	420	17 500
		Totalt	4 200	79	46	17 100	310	17 500
9142	Vaktmästare m.fl.	Kvinnor	480	79	44	17 600	400	18 000
		Män	1 600	88	44	17 700	740	18 400
		Totalt	2 100	86	44	17 700	660	18 300

1) Endast de 30 vanligaste yrkena redovisas separat. För redovisning av ytterligare yrken se Sveriges statistiska databaser på [www.scb.se](http://www.scb.se).

2) Antalsuppgiften avser lönepopulationen, inte antal sysselsatta. Se förklaring i stycket *Objekt och population* under avsnittet *Fakta om statistiken*. För antal sysselsatta, se tabell 12 – 14.

#### 4. Landstingskommunal sektor, 2007. Genomsnittlig månadslön i kronor efter yrke, ålder och kön

#### 4. County councils, 2007. Average monthly salary in SEK by occupation, age and sex

Yrke <sup>1</sup>	Kön		Ålder									
			Samtliga <sup>2</sup>	18-24	25-29	30-34	35-39	40-44	45-49	50-54	55-59	60-64
Samtliga	Kvinnor	Lön	25 000	18 700	22 200	24 000	24 600	24 900	25 400	26 100	25 800	25 700
		Antal	185 700	5 300	11 600	14 800	19 600	25 300	28 100	31 500	28 900	20 600
	Män	Lön	34 500	18 200	24 100	28 400	31 600	34 500	36 000	37 800	39 800	41 300
		Antal	46 900	1 600	3 400	5 000	5 400	5 900	6 000	7 200	7 300	5 200
	Totalt	Lön	26 900	18 600	22 600	25 100	26 200	26 700	27 200	28 300	28 600	28 800
		Antal	232 500	6 800	15 000	19 800	25 000	31 200	34 200	38 600	36 200	25 800
2221 Läkare	Kvinnor	Lön	48 400	28 200	30 700	36 400	42 700	48 600	54 200	58 000	59 500	59 500
		Antal	11 000	20	1 100	1 600	1 600	1 500	1 400	1 600	1 200	950
	Män	Lön	55 000	31 000	32 300	38 300	46 500	54 500	59 400	62 500	63 900	63 300
		Antal	13 700	10	720	1 600	1 700	1 800	1 800	2 100	2 300	1 800
	Totalt	Lön	52 100	29 300	31 300	37 300	44 600	51 800	57 000	60 500	62 300	62 000
		Antal	24 700	30	1 800	3 200	3 200	3 300	3 200	3 700	3 500	2 800
2222 Tandläkare	Kvinnor	Lön	37 000	28 900	29 500	31 600	35 100	36 200	39 200	40 000	41 000	40 800
		Antal	1 900	10	240	180	200	190	270	350	230	220
	Män	Lön	40 800	..	29 500	31 800	36 800	38 900	43 000	44 000	44 700	44 700
		Antal	1 200	0	120	100	100	90	120	240	230	220
	Totalt	Lön	38 500	28 600	29 500	31 700	35 700	37 100	40 400	41 600	42 900	42 800
		Antal	3 100	10	360	270	300	280	400	580	460	450
2231 Barnmorskor	Kvinnor	Lön	27 300	24 500	24 900	25 800	26 400	27 100	27 500	27 900	27 800	28 100
		Antal	4 100	0	90	300	460	600	670	900	720	400
	Män	Lön	26 500	..	25 600	25 500	26 000	29 000	28 800	27 200	28 200	..
		Antal	80	..	10	20	20	0	10	0	10	0
	Totalt	Lön	27 300	24 500	25 000	25 800	26 400	27 100	27 500	27 900	27 800	28 100
		Antal	4 200	0	110	320	480	610	670	910	730	400
2232 Avdelnings- chefer, vårdav- delning/mot tagning-	Kvinnor	Lön	30 500	..	25 500	27 800	28 900	30 200	31 000	31 000	30 800	30 500
		Antal	5 600	..	40	140	410	750	1 100	1 400	1 100	650
	Män	Lön	31 200	..	29 600	28 800	31 200	31 000	31 900	31 400	31 500	30 600
		Antal	750	..	10	40	70	110	140	190	130	60
	Totalt	Lön	30 600	..	26 200	28 000	29 300	30 300	31 100	31 100	30 800	30 500
		Antal	6 400	..	40	180	480	860	1 200	1 600	1 300	710
2233 Akutsjukskö- terskor m.fl.	Kvinnor	Lön	25 800	20 500	22 300	24 200	25 500	26 200	27 100	27 600	27 900	27 700
		Antal	6 400	150	670	840	980	1 100	950	840	640	320
	Män	Lön	26 400	21 300	23 300	25 100	26 300	26 900	27 400	28 500	28 700	27 200
		Antal	1 300	20	140	250	260	190	150	150	110	30
	Totalt	Lön	25 900	20 600	22 500	24 400	25 600	26 300	27 100	27 800	28 000	27 700
		Antal	7 700	170	810	1 100	1 200	1 300	1 100	990	750	350
2235 Distrikts- sköterskor	Kvinnor	Lön	25 500	19 500	22 700	23 800	24 600	25 100	25 400	25 800	25 800	26 000
		Antal	5 700	0	40	190	430	730	870	1 300	1 200	910
	Män	Lön	26 100	..	22 500	25 000	26 300	26 400	26 700	26 400	25 900	26 700
		Antal	150	..	0	10	10	10	10	40	50	20
	Totalt	Lön	25 500	19 500	22 700	23 900	24 600	25 200	25 400	25 900	25 800	26 000
		Antal	5 900	0	40	200	440	740	880	1 400	1 300	930
2470 Administratörer i offentlig förvaltning	Kvinnor	Lön	29 400	20 900	23 900	26 400	27 800	28 800	29 900	30 400	31 000	29 800
		Antal	5 400	30	210	320	460	690	830	1 000	1 100	740
	Män	Lön	33 200	21 100	24 900	27 600	30 200	31 900	32 800	35 000	35 700	35 900
		Antal	2 500	10	90	210	230	270	290	420	540	410
	Totalt	Lön	30 600	21 000	24 200	26 900	28 600	29 700	30 700	31 800	32 500	32 000
		Antal	7 900	40	300	530	700	950	1 100	1 500	1 600	1 100
2491 Psykologer m.fl.	Kvinnor	Lön	29 700	..	24 900	26 700	27 700	28 800	29 800	30 900	32 000	32 900
		Antal	2 600	..	170	340	280	310	290	380	420	400
	Män	Lön	30 200	..	25 300	27 000	28 300	28 600	30 200	32 100	32 800	33 500
		Antal	930	..	50	110	130	120	90	140	150	130
	Totalt	Lön	29 800	..	25 000	26 800	27 900	28 700	29 900	31 200	32 200	33 000
		Antal	3 500	..	230	450	410	430	380	520	560	530
2492 Socialsekre- terare och kuratorer	Kvinnor	Lön	25 700	20 000	21 900	23 000	24 100	24 600	25 400	26 300	27 200	27 100
		Antal	3 700	10	130	240	320	450	560	690	700	570
	Män	Lön	26 800	..	21 900	23 500	24 200	26 200	26 100	27 500	28 200	29 400
		Antal	430	..	10	30	50	60	60	80	90	60
	Totalt	Lön	25 800	20 000	21 900	23 100	24 100	24 800	25 500	26 400	27 300	27 300
		Antal	4 100	10	140	270	360	510	620	770	790	630

## 4. forts.

Yrke <sup>1</sup>	Kön		Ålder									
			Samtliga <sup>2</sup>	18-24	25-29	30-34	35-39	40-44	45-49	50-54	55-59	60-64
3221 Arbeterapeuter	Kvinnor	Lön	23 400	19 400	20 900	22 000	22 700	23 200	23 800	25 100	24 700	24 500
		Antal	3 600	70	320	430	480	540	490	610	480	230
	Män	Lön	22 900	..	20 400	22 200	23 700	22 500	23 600	23 000	23 600	25 600
		Antal	180	0	20	30	30	30	20	20	20	10
	Totalt	Lön	23 400	19 400	20 900	22 000	22 800	23 200	23 800	25 000	24 700	24 600
	Antal	3 800	70	340	460	510	570	510	630	490	240	
3226 Sjukgymnaster m.fl.	Kvinnor	Lön	24 000	19 600	20 900	22 400	23 300	24 000	24 800	25 800	25 800	25 800
		Antal	4 500	110	500	530	550	690	620	500	530	440
	Män	Lön	23 400	20 500	20 500	22 200	23 300	23 800	24 400	24 900	24 900	24 500
		Antal	850	10	90	160	160	130	110	90	80	30
	Totalt	Lön	23 900	19 700	20 800	22 300	23 300	24 000	24 800	25 600	25 700	25 700
	Antal	5 300	120	600	690	710	810	720	590	610	480	
3239 Övriga sjuk- sköterskor	Kvinnor	Lön	24 600	21 000	22 100	23 300	24 200	24 700	25 500	26 100	26 400	26 300
		Antal	30 500	1 000	3 500	3 800	4 200	4 400	4 000	3 900	3 400	2 200
	Män	Lön	25 100	21 400	22 600	24 100	25 300	26 000	26 500	26 800	26 900	27 300
		Antal	3 600	130	560	650	560	470	410	380	320	130
	Totalt	Lön	24 700	21 100	22 200	23 500	24 300	24 900	25 600	26 100	26 400	26 400
	Antal	34 100	1 100	4 000	4 500	4 800	4 900	4 400	4 300	3 700	2 300	
3240 Biomedicinska analytiker	Kvinnor	Lön	23 400	18 900	20 500	21 500	22 300	23 100	23 700	24 300	24 300	24 100
		Antal	5 500	130	310	290	380	610	750	1 100	1 200	740
	Män	Lön	23 000	19 000	21 000	21 500	22 700	22 800	23 200	24 600	24 400	25 700
		Antal	390	20	30	40	50	60	60	60	60	10
	Totalt	Lön	23 400	18 900	20 500	21 500	22 400	23 100	23 700	24 300	24 300	24 100
	Antal	5 900	150	340	330	430	670	810	1 100	1 300	760	
4112 Kontorssekre- terare, läkar- sekreterare m.fl.	Kvinnor	Lön	19 800	17 400	18 300	18 700	19 200	19 600	20 000	20 200	20 100	20 100
		Antal	14 300	90	380	800	1 600	2 400	2 500	2 500	2 400	1 700
	Män	Lön	20 200	..	17 600	21 700	19 900	18 900	19 000	20 500	29 300	..
		Antal	50	0	10	10	10	10	10	0	0	0
	Totalt	Lön	19 800	17 400	18 300	18 700	19 200	19 600	20 000	20 200	20 100	20 100
	Antal	14 400	90	390	800	1 600	2 400	2 500	2 500	2 400	1 700	
4190 Övrig kontors- personal	Kvinnor	Lön	19 900	15 800	18 600	19 300	19 800	20 000	20 200	20 300	20 300	20 200
		Antal	6 500	340	220	260	450	750	1 000	1 100	1 300	1 200
	Män	Lön	19 800	16 400	19 300	19 700	20 600	21 000	20 400	21 200	20 300	20 600
		Antal	630	100	60	70	50	60	70	70	90	60
	Totalt	Lön	19 900	16 000	18 700	19 400	19 900	20 100	20 200	20 300	20 300	20 200
	Antal	7 200	440	280	330	500	810	1 100	1 200	1 400	1 200	
5122 Kockar och kokerskor	Kvinnor	Lön	18 100	16 600	17 500	17 800	17 900	18 400	18 500	18 500	18 400	18 500
		Antal	2 300	290	100	110	180	310	400	330	300	310
	Män	Lön	18 400	17 100	18 100	19 100	19 200	19 300	18 500	18 700	19 300	18 700
		Antal	350	90	30	30	30	60	40	30	30	20
	Totalt	Lön	18 200	16 700	17 600	18 100	18 100	18 500	18 500	18 500	18 500	18 500
	Antal	2 700	390	130	140	210	370	440	360	330	330	
5132 Undersköter- skor, sjukvårds biträden m.fl.	Kvinnor	Lön	20 300	18 400	19 100	19 700	20 100	20 400	20 600	20 600	20 500	20 500
		Antal	32 800	1 700	1 600	1 900	2 900	4 200	5 400	5 800	5 400	3 900
	Män	Lön	21 000	18 400	19 500	20 100	20 800	21 500	22 100	22 100	21 900	22 000
		Antal	3 400	380	360	350	350	420	450	510	350	220
	Totalt	Lön	20 300	18 400	19 200	19 700	20 200	20 500	20 700	20 700	20 600	20 600
	Antal	36 200	2 100	2 000	2 200	3 300	4 600	5 900	6 300	5 800	4 100	
5134 Skötare och vårdare	Kvinnor	Lön	20 800	18 400	19 300	19 900	20 300	20 600	21 000	21 300	21 400	21 700
		Antal	5 800	260	330	320	490	700	860	1 100	970	800
	Män	Lön	21 100	18 500	19 600	20 200	20 600	21 100	21 300	21 800	22 200	22 400
		Antal	4 300	310	350	360	420	500	580	690	680	410
	Totalt	Lön	20 900	18 400	19 500	20 000	20 400	20 800	21 100	21 500	21 700	21 900
	Antal	10 100	570	680	680	910	1 200	1 400	1 800	1 700	1 200	
5135 Tandsköterskor	Kvinnor	Lön	20 400	17 300	18 200	18 700	19 300	19 800	20 600	20 700	20 700	20 900
		Antal	5 700	30	100	200	370	590	1 100	1 400	1 200	710
	Män	Lön	23 200	..	..	..	..	..	..	..	..	..
		Antal	10	..	0	0	..	0	0	..	0	0
	Totalt	Lön	20 400	17 300	18 200	18 700	19 300	19 800	20 600	20 700	20 700	20 900
	Antal	5 700	30	100	210	370	600	1 100	1 400	1 200	710	
9122 Hotell- och kontorsstädare m.fl.	Kvinnor	Lön	17 500	16 000	16 500	16 800	17 300	17 500	17 800	17 800	17 700	17 700
		Antal	3 800	320	140	150	290	480	590	630	640	580
	Män	Lön	17 500	15 500	17 200	17 100	16 800	17 500	18 100	19 100	18 500	19 200
		Antal	370	60	30	40	30	50	60	40	40	20
	Totalt	Lön	17 500	15 900	16 600	16 900	17 200	17 500	17 800	17 900	17 800	17 700
	Antal	4 200	380	170	190	320	530	650	670	670	600	

1) Endast de 20 vanligaste yrkena redovisas separat. För redovisning av ytterligare yrken se Sveriges statistiska databaser på [www.scb.se](http://www.scb.se)

2) Antalsuppgiften avser lönepopulationen, inte antal sysselsatta. Se förklaring i stycket *Objekt och population* under avsnittet *Fakta om statistiken*. För antal sysselsatta, se tabell 12 - 14.

## 5. Landstingskommunal sektor, 2007. Genomsnittlig månadslön i kronor efter yrke, region och kön

### 5. County councils, 2007. Average monthly salary in SEK by occupation, region and sex

Yrke <sup>1</sup>	Kön	Region <sup>2</sup>									
		Samtliga <sup>3</sup>	1	2	3	4	5	6	7	8	
Samtliga	Kvinnor	Lön	25 000	26 900	24 900	24 500	25 000	24 600	24 000	24 300	25 000
		Antal	185 700	24 000	35 100	17 000	29 400	41 400	17 600	8 400	12 900
	Män	Lön	34 500	34 800	34 700	34 700	35 100	34 400	34 400	32 100	33 700
		Antal	46 900	6 300	8 900	4 300	7 400	9 900	4 400	2 400	3 400
	Totalt	Lön	26 900	28 500	26 900	26 600	27 000	26 500	26 100	26 100	26 800
	Antal	232 500	30 300	44 000	21 200	36 800	51 200	22 000	10 800	16 200	
2221 Läkare	Kvinnor	Lön	48 400	49 100	48 000	48 800	48 600	47 600	49 500	47 700	47 900
		Antal	11 000	2 200	2 000	800	1 800	2 200	820	410	720
	Män	Lön	55 000	53 300	54 100	57 300	54 800	55 900	55 800	54 000	55 000
		Antal	13 700	2 000	2 700	1 200	2 400	2 800	1 200	560	930
	Totalt	Lön	52 100	51 100	51 600	53 800	52 100	52 200	53 300	51 400	51 900
	Antal	24 700	4 200	4 700	2 000	4 200	5 000	2 100	970	1 700	
2222 Tandläkare	Kvinnor	Lön	37 000	39 600	37 700	38 900	35 700	36 400	38 000	36 600	37 400
		Antal	1 900	10	400	200	330	580	120	80	170
	Män	Lön	40 800	52 200	41 300	43 100	38 400	39 800	42 200	41 600	40 800
		Antal	1 200	10	240	150	200	340	100	60	100
	Totalt	Lön	38 500	48 700	39 100	40 700	36 700	37 600	39 900	38 900	38 700
	Antal	3 100	20	650	350	540	920	220	140	270	
2231 Barnmorskor	Kvinnor	Lön	27 300	29 400	27 500	27 000	27 600	27 000	25 200	27 200	27 200
		Antal	4 100	590	650	350	680	1 000	430	190	250
	Män	Lön	26 500	32 700	..	..	26 000	25 800	-	-	..
		Antal	80	10	0	0	70	0	-	-	0
	Totalt	Lön	27 300	29 400	27 500	27 000	27 400	27 000	25 200	27 200	27 200
	Antal	4 200	600	650	350	740	1 000	430	190	250	
2232 Avdelnings- chefer, vårdav- delning/mot tagning-	Kvinnor	Lön	30 500	32 100	30 200	30 300	30 500	30 700	29 300	29 800	30 300
		Antal	5 600	730	900	510	940	1 400	570	240	370
	Män	Lön	31 200	32 300	30 900	31 000	31 000	31 500	30 700	31 000	31 100
		Antal	750	90	120	90	120	160	80	30	60
	Totalt	Lön	30 600	32 100	30 300	30 400	30 500	30 800	29 400	29 900	30 400
	Antal	6 400	820	1 000	600	1 100	1 500	650	270	430	
2233 Akutsjukskö- terskor m.fl.	Kvinnor	Lön	25 800	29 600	27 500	26 300	25 000	27 300	23 300	26 200	27 700
		Antal	6 400	400	300	140	4 400	740	20	180	260
	Män	Lön	26 400	29 900	26 800	26 800	25 500	26 300	-	27 200	26 400
		Antal	1 300	70	150	130	500	220	-	70	150
	Totalt	Lön	25 900	29 700	27 300	26 500	25 100	27 100	23 300	26 500	27 200
	Antal	7 700	470	450	270	4 900	960	20	260	410	
2235 Distrikts- sköterskor	Kvinnor	Lön	25 500	27 500	25 100	25 900	25 400	25 200	24 600	26 000	25 000
		Antal	5 700	610	1 200	680	690	930	750	350	510
	Män	Lön	26 100	27 700	26 100	26 100	26 200	25 100	26 500	27 000	25 000
		Antal	150	10	60	10	20	10	20	10	10
	Totalt	Lön	25 500	27 500	25 200	25 900	25 400	25 200	24 700	26 000	25 000
	Antal	5 900	620	1 200	690	710	950	780	360	520	
2470 Administratörer i offentlig förvaltning	Kvinnor	Lön	29 400	31 700	29 700	27 600	29 300	29 000	29 200	24 900	27 300
		Antal	5 400	1 400	1 100	360	660	900	420	310	310
	Män	Lön	33 200	35 300	33 400	29 700	33 700	34 000	32 400	30 800	29 700
		Antal	2 500	560	470	210	370	370	210	120	180
	Totalt	Lön	30 600	32 700	30 800	28 400	30 800	30 500	30 300	26 600	28 200
	Antal	7 900	1 900	1 600	570	1 000	1 300	620	430	490	
2491 Psykologer m.fl.	Kvinnor	Lön	29 700	30 100	29 300	30 300	29 400	29 100	30 300	30 000	30 500
		Antal	2 600	690	380	140	340	610	200	100	140
	Män	Lön	30 200	30 000	28 900	31 300	30 400	29 800	32 000	31 600	30 900
		Antal	930	230	120	70	130	220	70	40	40
	Totalt	Lön	29 800	30 100	29 200	30 700	29 700	29 300	30 800	30 400	30 600
	Antal	3 500	920	500	210	470	830	270	140	180	
2492 Socialsekre- terare och kuratorer	Kvinnor	Lön	25 700	26 500	25 400	27 200	25 400	25 100	25 400	25 900	25 400
		Antal	3 700	630	720	260	550	720	340	180	270
	Män	Lön	26 800	26 200	26 500	30 800	26 800	25 900	24 300	31 500	27 500
		Antal	430	70	100	40	50	90	40	20	30
	Totalt	Lön	25 800	26 500	25 500	27 700	25 500	25 200	25 300	26 400	25 600
	Antal	4 100	700	810	300	600	810	390	200	290	
3221 Arbeterapeuter	Kvinnor	Lön	23 400	23 600	22 700	24 200	24 100	23 600	23 400	23 200	22 400
		Antal	3 600	510	700	350	450	770	370	160	340
	Män	Lön	22 900	23 600	21 600	23 300	24 500	23 000	22 000	22 900	23 000
		Antal	180	50	30	10	10	30	20	10	20
	Totalt	Lön	23 400	23 600	22 700	24 200	24 100	23 600	23 300	23 200	22 400
	Antal	3 800	560	730	360	460	800	380	170	350	



## 5. forts.

Yrke <sup>1</sup>	Kön		Region <sup>2</sup>								
			Samtliga <sup>3</sup>	1	2	3	4	5	6	7	8
3226 Sjukgymnaster m.fl.	Kvinnor	Lön	24 000	24 400	23 300	24 500	24 400	24 100	24 100	23 800	22 900
		Antal	4 500	650	870	360	710	930	420	200	330
	Män	Lön	23 400	23 700	22 900	24 000	23 800	23 400	23 600	24 100	22 100
		Antal	850	70	160	90	120	170	90	50	100
	Totalt	Lön	23 900	24 400	23 200	24 400	24 300	24 000	24 000	23 900	22 700
		Antal	5 300	720	1 000	450	830	1 100	510	260	430
3239 Övriga sjuk- sköterskor	Kvinnor	Lön	24 600	25 100	24 900	25 100	25 300	24 500	23 600	24 200	24 700
		Antal	30 500	2 300	8 100	3 200	1 600	7 300	3 800	1 500	2 600
	Män	Lön	25 100	25 600	25 500	26 300	25 600	24 500	24 900	24 700	24 600
		Antal	3 600	220	920	330	170	870	580	230	290
	Totalt	Lön	24 700	25 100	24 900	25 200	25 400	24 500	23 800	24 200	24 700
		Antal	34 100	2 500	9 000	3 600	1 800	8 200	4 400	1 700	2 800
3240 Biomedicinska analytiker	Kvinnor	Lön	23 400	23 000	23 300	24 000	23 500	23 700	23 100	24 000	23 500
		Antal	5 500	1 000	860	440	970	1 100	530	230	380
	Män	Lön	23 000	22 500	22 200	23 900	23 500	23 100	23 100	23 200	23 700
		Antal	390	100	50	30	70	60	30	10	30
	Totalt	Lön	23 400	23 000	23 200	24 000	23 500	23 600	23 100	23 900	23 600
		Antal	5 900	1 100	910	470	1 000	1 100	560	240	410
4112 Kontorssekre- terare, läkar- sekreterare m.fl.	Kvinnor	Lön	19 800	20 300	19 600	20 100	19 700	19 900	19 600	19 300	19 800
		Antal	14 300	1 500	2 500	1 400	2 700	3 300	1 400	640	870
	Män	Lön	20 200	19 400	18 900	19 200	19 600	18 600	..	35 600	..
		Antal	50	0	10	0	10	10	0	0	0
	Totalt	Lön	19 800	20 300	19 600	20 100	19 700	19 900	19 600	19 300	19 800
		Antal	14 400	1 500	2 500	1 400	2 800	3 300	1 400	640	870
4190 Övrig kontors- personal	Kvinnor	Lön	19 900	19 800	19 900	19 800	19 700	19 800	20 300	19 900	20 000
		Antal	6 500	1 100	1 200	470	1 100	1 600	560	160	310
	Män	Lön	19 800	19 400	21 000	19 600	19 200	19 600	20 500	20 500	19 400
		Antal	630	130	100	30	120	150	40	20	50
	Totalt	Lön	19 900	19 700	20 000	19 800	19 700	19 800	20 300	20 000	19 900
		Antal	7 200	1 200	1 300	500	1 200	1 800	600	180	360
5122 Kockar och kokerskor	Kvinnor	Lön	18 100	17 800	18 000	18 200	17 900	18 100	18 100	18 300	18 600
		Antal	2 300	120	390	350	270	560	350	180	120
	Män	Lön	18 400	18 900	19 100	18 300	17 500	18 100	18 400	18 500	18 400
		Antal	350	60	50	30	40	90	40	30	20
	Totalt	Lön	18 200	18 200	18 100	18 200	17 900	18 100	18 200	18 300	18 500
		Antal	2 700	180	440	380	310	650	390	200	140
5132 Undersköter- skor, sjukvårds biträden m.fl.	Kvinnor	Lön	20 300	20 300	20 600	20 300	20 300	20 000	19 800	20 200	20 700
		Antal	32 800	3 600	6 900	3 100	5 400	7 100	3 100	1 400	2 200
	Män	Lön	21 000	20 600	21 300	22 100	20 400	20 000	21 900	21 600	21 200
		Antal	3 400	360	730	280	520	650	380	160	300
	Totalt	Lön	20 300	20 400	20 700	20 400	20 300	20 000	20 100	20 300	20 700
		Antal	36 200	4 000	7 700	3 400	5 900	7 800	3 500	1 500	2 500
5134 Skötare och vårdare	Kvinnor	Lön	20 800	21 100	21 000	21 200	20 900	20 400	20 400	20 100	20 700
		Antal	5 800	1 200	1 100	570	830	1 100	470	230	340
	Män	Lön	21 100	21 400	21 200	21 400	21 400	20 400	20 800	20 400	21 300
		Antal	4 300	1 000	850	460	520	650	340	230	220
	Totalt	Lön	20 900	21 300	21 100	21 300	21 100	20 400	20 600	20 200	21 000
		Antal	10 100	2 200	1 900	1 000	1 400	1 700	810	460	560
5135 Tandsköterskor	Kvinnor	Lön	20 400	21 800	20 200	20 200	20 700	20 500	19 800	20 000	20 800
		Antal	5 700	10	1 200	690	880	1 600	470	310	560
	Män	Lön	23 200	-	..	-	18 600	..	-	..	..
		Antal	10	-	0	-	0	0	-	0	0
	Totalt	Lön	20 400	21 800	20 200	20 200	20 700	20 500	19 800	20 100	20 800
		Antal	5 700	10	1 200	690	880	1 600	470	310	560
9122 Hotell- och kontorsstädare m.fl.	Kvinnor	Lön	17 500	17 000	17 100	17 700	17 300	17 400	17 600	17 700	17 800
		Antal	3 800	60	520	570	650	940	540	260	270
	Män	Lön	17 500	16 700	18 000	18 300	17 200	17 000	17 600	18 400	17 700
		Antal	370	10	50	30	50	150	30	40	20
	Totalt	Lön	17 500	16 900	17 200	17 700	17 300	17 300	17 600	17 800	17 800
		Antal	4 200	70	570	600	700	1 100	570	310	290

1) Endast de 20 vanligaste yrkena redovisas separat. För redovisning av ytterligare yrken se Sveriges statistiska databaser på [www.seb.se](http://www.seb.se)

2) Regionerna är indelade enligt följande: 1. Stockholms län, 2. Södermanlands, Uppsala, Västmanlands, Örebro och Östergötlands län, 3. Kalmar, Kronobergs och Jönköpings län, 4. Skåne och Blekinge län, 5. Västra Götalands och Hallands län, 6. Gävleborgs, Dalarnas och Värmlands län, 7. Jämtlands och Västernorrlands län, 8. Norrbottens och Västerbottens län.

3) Antalsuppgiften avser lönepopulationen, inte antal sysselsatta. Se förklaring i stycket *Objekt och population* under avsnittet *Fakta om statistiken*. För antal sysselsatta, se tabell 12 - 14.

## 6. Landstingskommunal sektor, 2007. Antal sysselsatta efter månadslöneintervall i kronor och kön

6. County councils, 2007. Number of employees by monthly salary interval in SEK by sex

Månadslön	Antal <sup>1</sup>		
	Kvinnor	Män	Totalt
Samtliga	185 700	46 900	232 500
- 14 999	530	200	730
15 000 - 16 999	4 000	1 100	5 100
17 000 - 18 999	21 900	3 400	25 200
19 000 - 20 999	39 000	4 900	43 800
21 000 - 22 999	26 600	4 700	31 300
23 000 - 24 999	28 100	4 800	32 900
25 000 - 26 999	22 700	4 000	26 700
27 000 - 28 999	13 000	2 900	15 900
29 000 - 30 999	7 400	2 100	9 500
31 000 - 32 999	4 800	1 500	6 300
33 000 - 34 999	3 500	1 500	5 100
35 000 - 36 999	2 600	1 400	3 900
37 000 - 38 999	1 600	1 000	2 700
39 000 - 40 999	1 100	740	1 800
41 000 - 42 999	690	530	1 200
43 000 - 44 999	560	530	1 100
45 000 - 46 999	610	580	1 200
47 000 - 48 999	620	620	1 200
49 000 - 50 999	580	610	1 200
51 000 - 52 999	720	710	1 400
53 000 - 54 999	970	1 100	2 100
55 000 - 56 999	1 000	1 300	2 300
57 000 - 58 999	830	1 300	2 100
59 000 - 60 999	590	1 100	1 600
61 000 - 62 999	400	810	1 200
63 000 - 64 999	290	660	950
65 000 - 66 999	230	500	730
67 000 - 68 999	160	410	560
69 000 - 70 999	140	320	470
71 000 -	520	1 700	2 200

1) Antalsuppgiften avser lönepopulationen, inte antal sysselsatta. Se förklaring i stycket *Objekt och population* under avsnittet *Fakta om statistiken*. För antal sysselsatta, se tabell 12 - 14.

## 7. Landstingskommunal sektor, 2007. Genomsnittlig månadslön och lönespridning i kronor efter utbildningsinriktning och kön<sup>2</sup>

7. County councils, 2007. Average monthly salary and salary dispersion in SEK by field of education and sex

Utbildningsinriktning	Kön	Antal <sup>1</sup>	Månadslön				Medel- ålder
			Undre kvartil	Median	Övre kvartil	Medel- lön	
Samtliga	Kvinnor	185 700	20 000	23 000	26 600	25 000	46
	Män	46 900	21 900	27 100	44 500	34 500	45
	Totalt	232 500	20 200	23 600	27 900	26 900	46
0 Allmän utbildning	Kvinnor	11 700	17 900	19 300	20 800	19 700	48
	Män	3 400	18 000	19 900	22 800	20 900	44
	Totalt	15 000	17 900	19 400	21 100	20 000	47
1 Pedagogik och lärarutbildning	Kvinnor	3 800	22 800	25 500	28 600	26 300	51
	Män	1 000	23 200	26 000	28 700	27 200	50
	Totalt	4 800	23 000	25 600	28 600	26 500	50
2 Humaniora och konst	Kvinnor	2 100	18 100	20 200	23 800	21 500	40
	Män	900	18 400	21 400	25 000	23 100	40
	Totalt	3 000	18 200	20 600	24 000	22 000	40
3 Samhällsvetenskap, juridik, handel, administration	Kvinnor	24 600	19 100	20 500	25 500	23 000	48
	Män	4 600	22 000	27 800	33 800	29 800	47
	Totalt	29 200	19 200	21 000	27 200	24 100	48
4 Naturvetenskap, matematik och data	Kvinnor	1 700	19 100	21 500	25 900	23 300	42
	Män	960	21 600	26 000	31 800	28 200	43
	Totalt	2 600	19 600	22 900	28 000	25 100	43
5 Teknik och tillverkning	Kvinnor	1 800	18 600	20 100	23 800	21 800	46
	Män	5 500	20 000	23 000	27 600	24 800	46
	Totalt	7 200	19 500	22 300	26 600	24 100	46
6 Lant- och skogsbruk samt djursjukvård	Kvinnor	500	17 600	19 200	21 700	20 400	37
	Män	360	19 000	21 500	25 500	23 200	47
	Totalt	850	18 100	20 100	23 300	21 600	41
7 Hälsa- och sjukvård samt social omsorg	Kvinnor	133 800	20 900	24 000	27 200	26 100	46
	Män	28 700	24 200	33 400	55 700	40 000	45
	Totalt	162 500	21 200	24 500	29 000	28 500	46
8 Tjänster	Kvinnor	4 400	17 900	19 100	20 600	19 600	46
	Män	780	18 500	20 700	24 600	23 300	43
	Totalt	5 200	18 000	19 300	20 900	20 200	46

1) Antalsuppgiften avser lönepopulationen, inte antal sysselsatta. Se förklaring i stycket *Objekt och population* under avsnittet *Fakta om statistiken*. För antal sysselsatta, se tabell 12 - 14.

2) Korrigerad 2012-09-19

## 8. Landstingskommunal sektor, 2007. Genomsnittlig månadslön och lönespridning i kronor efter utbildningsnivå och kön

8. County councils, 2007. Average monthly salary and salary dispersion in SEK by level of education and sex

Utbildningsnivå	Kön	Antal <sup>1</sup>	Månadslön				Medel- ålder
			Undre kvartil	Median	Övre kvartil	Medellön	
Samtliga utbildningsnivåer	Kvinnor	185 700	20 000	23 000	26 600	25 000	46
	Män	46 900	21 900	27 100	44 500	34 500	45
	Totalt	232 500	20 200	23 600	27 900	26 900	46
1 Förgymnasial utbildning, kortare än 9 år	Kvinnor	1 300	17 200	17 900	19 000	18 300	57
	Män	400	18 000	19 300	21 100	20 000	57
	Totalt	1 700	17 300	18 100	19 400	18 700	57
2 Förgymnasial utbildning, minst 9 år	Kvinnor	3 300	17 500	18 600	20 100	19 100	48
	Män	1 300	17 800	19 300	22 000	20 300	45
	Totalt	4 600	17 500	18 700	20 500	19 500	47
3 Gymnasial utbildning, högst 2 år	Kvinnor	44 200	19 000	20 000	21 400	20 500	51
	Män	6 400	19 300	21 100	23 700	21 900	49
	Totalt	50 700	19 000	20 100	21 600	20 600	51
4 Gymnasial utbildning, 3 år	Kvinnor	20 800	18 200	19 400	20 800	19 800	41
	Män	5 200	18 500	20 700	24 000	22 100	40
	Totalt	26 000	18 300	19 500	21 300	20 300	40
5 Eftergymnasial utbildning, kortare än 3 år	Kvinnor	36 900	22 400	24 500	26 900	25 000	49
	Män	5 700	22 000	25 100	29 100	26 400	46
	Totalt	42 600	22 400	24 500	27 200	25 200	48
6 Eftergymnasial utbildning, 3 år eller längre	Kvinnor	76 300	23 000	25 700	29 900	28 600	43
	Män	23 500	25 700	33 900	54 000	39 800	44
	Totalt	99 800	23 400	26 400	33 300	31 200	44
7 Forskarutbildning	Kvinnor	2 500	34 000	48 000	57 000	46 600	48
	Män	4 000	48 400	57 500	64 400	56 700	51
	Totalt	6 400	38 900	55 000	61 700	52 800	50

1) Antalsuppgiften avser lönepopulationen, inte antal sysselsatta. Se förklaring i stycket *Objekt och population* under avsnittet *Fakta om statistiken*. För antal sysselsatta, se tabell 12 - 14.

## 9. Landstingskommunal sektor. 2007. Genomsnittlig månadslön och lönespridning i kronor efter utbildning och kön<sup>3</sup>

9. County councils, 2007. Average monthly salary and salary dispersion in SEK by education and sex

Utbildning <sup>1</sup>	Kön	Antal <sup>2</sup>	Månadslön				Medel- ålder
			Undre kvartil	Median	Övre kvartil	Medellön	
<b>Samtliga utbildningar</b>	Kvinnor	185 700	20 000	23 000	26 600	25 000	46
	Män	46 900	21 900	27 100	44 500	34 500	45
	Totalt	232 500	20 200	23 600	27 900	26 900	46
<b>Allmän utbildning</b>							
Folkskoleutbildning och motsvarande	Kvinnor	1 300	17 200	17 900	19 000	18 300	57
	Män	400	18 000	19 300	21 100	20 000	57
	Totalt	1 700	17 300	18 100	19 400	18 700	57
Grundskoleutbildning och motsvarande	Kvinnor	3 300	17 500	18 600	20 100	19 100	48
	Män	1 300	17 800	19 300	22 000	20 300	45
	Totalt	4 600	17 500	18 700	20 500	19 500	47
Samhällsvetenskaplig, social och humanistisk gymnasieutbildning	Kvinnor	6 500	18 600	19 800	21 200	20 200	46
	Män	1 300	18 200	20 400	23 200	21 200	41
	Totalt	7 800	18 500	19 900	21 500	20 400	45
Naturvetenskaplig gymnasieutbildning	Kvinnor	520	18 300	19 900	22 000	20 400	42
	Män	360	18 600	21 500	25 300	22 700	41
	Totalt	880	18 400	20 400	23 300	21 400	42
<b>Pedagogik och lärarutbildning</b>							
Minst 20 högskolepoäng inom pedagogik, ej examen	Kvinnor	430	18 400	20 800	23 300	21 200	38
	Män	140	18 700	22 000	23 800	21 800	35
	Totalt	570	18 500	20 900	23 400	21 400	37
Förskolläraryt utbildning	Kvinnor	360	19 800	21 900	24 100	22 300	50
	Män	40	21 500	22 600	24 600	23 600	50
	Totalt	400	19 900	22 000	24 200	22 400	50
Ämnesläraryt utbildning, allmänna ämnen	Kvinnor	240	22 800	25 000	27 400	26 000	46
	Män	200	23 800	26 200	29 400	28 000	50
	Totalt	440	23 300	25 500	28 000	27 000	48
Speicalläraryt utbildning	Kvinnor	540	24 800	25 900	27 400	26 700	54
	Män	40	25 800	27 300	29 100	29 100	55
	Totalt	580	24 800	26 000	27 500	26 900	54
Yrkesläraryt utbildning	Kvinnor	1 400	25 700	28 100	31 900	29 500	56
	Män	260	26 000	27 700	30 700	29 500	55
	Totalt	1 700	25 800	28 000	31 800	29 500	56
Övrig eftergymnasial utbildning inom pedagogik/läraryt utbildning	Kvinnor	370	21 600	24 800	28 600	25 900	45
	Män	120	24 000	25 700	28 500	27 300	50
	Totalt	490	22 300	25 100	28 500	26 200	46
<b>Humaniora och konst</b>							
Estetisk utbildning på gymnasial nivå	Kvinnor	390	16 200	17 800	19 600	18 400	31
	Män	150	17 000	19 000	22 700	20 300	34
	Totalt	540	16 300	18 100	20 200	18 900	32
Humanistisk högskoleutbildning (minst 3 år)	Kvinnor	450	20 200	23 200	26 400	24 600	46
	Män	170	22 300	25 300	30 000	27 600	48
	Totalt	620	20 600	23 700	27 200	25 400	47
<b>Samhällsvetenskaplig, juridik, handel, administration</b>							
Handelsgymnasium/3-årig ekonomisk linje på gymnasiet	Kvinnor	2 100	19 000	20 100	22 100	21 100	49
	Män	380	19 800	22 000	27 100	25 200	48
	Totalt	2 500	19 000	20 300	22 700	21 800	49
Yrkesinriktad utbildning på gymnasial nivå inom handel och administration	Kvinnor	12 100	18 700	19 600	21 000	20 200	49
	Män	750	18 500	20 500	23 500	21 900	46
	Totalt	12 900	18 700	19 700	21 000	20 300	49
Minst 20 högskolepoäng inom samhällsv/ekonomi/juridik, ej examen	Kvinnor	1 600	19 400	21 400	24 800	22 800	41
	Män	590	19 600	22 900	27 600	24 600	38
	Totalt	2 200	19 400	21 700	25 500	23 300	40
Ekonomutbildning (högskoleutbildning minst 3 år)	Kvinnor	510	24 000	28 500	34 700	30 000	43
	Män	420	26 700	32 000	40 200	35 000	46
	Totalt	930	25 000	30 000	37 000	32 200	44

**9. forts.**

Utbildning <sup>1</sup>	Kön	Antal <sup>2</sup>	Månadslön				Medel- ålder
			Undre kvartil	Median	Övre kvartil	Medellön	
Högskoleutbildning för organisation, administration och förvaltning (minst 3 år)	Kvinnor	790	27 000	31 300	37 300	33 400	51
	Män	430	30 000	36 200	45 100	39 200	52
	Totalt	1 200	27 900	32 600	40 500	35 400	51
Psykolog- och psykoterapeututbildning	Kvinnor	3 500	27 000	29 400	32 100	30 200	49
	Män	1 200	27 300	30 000	33 300	31 400	48
	Totalt	4 700	27 100	29 500	32 400	30 500	48
Samhälls- och beteendevetenskaplig högskoleutbildning (minst 3 år)	Kvinnor	580	23 800	27 200	33 300	29 500	50
	Män	440	26 200	31 700	42 500	35 400	53
	Totalt	1 000	24 600	28 800	36 500	32 000	51
Övrig eftergymnasial utbildning inom samhällsv, juridik, handel och administration	Kvinnor	2 900	18 900	20 000	22 600	21 600	49
	Män	210	21 800	26 200	33 500	29 300	51
	Totalt	3 100	19 000	20 200	23 300	22 100	49
<b>Naturvetenskap, matematik, data</b>							
Minst 20 högskolepoäng inom naturvetensk/matematik/data, ej examen	Kvinnor	240	18 600	21 000	24 600	22 200	38
	Män	240	20 200	23 900	28 800	25 100	39
	Totalt	480	19 100	22 300	26 800	23 700	39
Programmerar- och systemerarutbildning (eftergymnasial)	Kvinnor	260	20 500	24 400	29 000	25 700	43
	Män	230	22 100	27 900	32 800	29 300	43
	Totalt	490	21 200	25 800	30 400	27 400	43
Naturvetenskaplig högskoleutbildning	Kvinnor	620	21 000	23 700	27 700	25 400	42
	Män	340	23 700	29 100	36 000	31 400	47
	Totalt	950	21 800	25 000	30 600	27 500	44
<b>Teknik och tillverkning</b>							
Tekniskt gymnasium, 2-3 år	Kvinnor	100	19 300	21 500	25 600	23 200	53
	Män	630	21 400	25 000	30 600	26 700	54
	Totalt	720	21 100	24 700	29 700	26 200	54
Byggtutbildning vid gymnasium eller yrkesskola	Kvinnor	20	17 500	19 100	19 700	18 800	43
	Män	380	18 300	20 100	22 300	20 700	44
	Totalt	400	18 300	20 000	22 200	20 600	44
Elektro- och datateknisk utbildning vid gymnasium eller yrkesskola	Kvinnor	60	17 800	18 700	20 200	19 600	43
	Män	1 000	20 000	23 000	26 000	23 700	44
	Totalt	1 100	19 900	22 700	25 800	23 500	44
Fordons- och farkostutbildning vid gymnasium eller yrkesskola	Kvinnor	20	17 000	18 000	18 900	18 300	42
	Män	330	18 900	20 700	23 100	21 600	44
	Totalt	350	18 800	20 400	22 900	21 400	43
Textil- o konfektionsutbildning vid gymnasium eller yrkesskola	Kvinnor	410	18 600	19 700	21 000	20 000	51
	Män	10	19 100	22 200	26 800	23 000	49
	Totalt	420	18 600	19 700	21 000	20 100	51
Verkstadsutbildning vid gymnasium eller yrkesskola	Kvinnor	100	17 700	18 800	19 600	19 000	47
	Män	680	18 700	20 500	22 800	21 100	47
	Totalt	780	18 500	20 200	22 400	20 800	47
Övrig gymnasial utbildning inom teknik och tillverkning	Kvinnor	220	18 200	19 300	20 200	19 700	53
	Män	340	19 200	21 100	24 100	22 000	53
	Totalt	560	18 700	20 000	22 700	21 100	53
Minst 20 högskolepoäng inom teknik, ej examen	Kvinnor	150	18 500	20 600	24 900	21 600	37
	Män	250	20 600	23 700	27 000	24 300	35
	Totalt	400	19 800	22 900	26 000	23 300	36
Ingenjörutbildning; elektroteknik, teknisk fysik och data (eftergymnasial)	Kvinnor	130	22 700	25 000	27 400	25 800	41
	Män	510	23 900	27 200	31 100	28 100	44
	Totalt	640	23 700	26 500	30 500	27 600	43
<b>Lant- och skogsbruk samt djurvård</b>							
Gymnasial utbildning inom lant- och skogsbruk/djursjukvård	Kvinnor	360	17 100	18 500	20 200	18 800	35
	Män	240	18 500	20 000	22 600	20 600	46
	Totalt	600	17 700	19 000	21 000	19 500	39

## 9. forts.

Utbildning <sup>1</sup>	Kön	Antal <sup>2</sup>	Månadslön				Medel- ålder
			Undre kvartil	Median	Övre kvartil	Medellön	
<b>Hälsa- och sjukvård, social omsorg</b>							
Gymnasial utbildning med inriktning mot barn och ungdom	Kvinnor	2 100	18 600	19 900	21 400	20 200	46
	Män	110	17 200	19 100	21 600	19 500	34
	Totalt	2 200	18 600	19 900	21 400	20 200	46
Omvårdnads- och omsorgsutbildning på gymnasial nivå	Kvinnor	28 200	19 000	20 000	21 300	20 300	48
	Män	2 900	19 200	20 700	22 900	21 200	45
	Totalt	31 100	19 000	20 000	21 500	20 400	48
Tandvårdsutbildning på gymnasial nivå	Kvinnor	4 200	19 400	20 100	21 400	20 700	52
	Män	40	22 200	24 900	27 100	25 100	54
	Totalt	4 200	19 400	20 100	21 500	20 800	52
Övrig gymnasial utbildning inom hälso- och sjukvård/social omsorg	Kvinnor	1 800	18 900	19 800	21 300	20 400	51
	Män	530	20 900	22 700	24 500	22 900	51
	Totalt	2 300	19 000	20 200	22 400	21 000	51
Minst 20 högskolepoäng inom hälso- och sjukvård/social omsorg, ej examen	Kvinnor	2 600	18 900	20 500	22 400	20 900	33
	Män	690	18 800	20 900	23 100	21 300	31
	Totalt	3 300	18 900	20 500	22 600	20 900	32
Arbetsterapeututbildning	Kvinnor	3 400	21 600	22 900	24 500	23 400	44
	Män	130	21 500	22 700	24 100	23 700	42
	Totalt	3 500	21 600	22 900	24 500	23 400	44
Biomedicinsk analytiker- och laboratorieassistentutbildning	Kvinnor	5 700	22 500	23 800	25 600	24 400	50
	Män	370	22 100	24 200	26 700	25 100	48
	Totalt	6 100	22 400	23 800	25 700	24 400	50
Läkarutbildning	Kvinnor	10 900	36 200	50 100	57 300	48 300	44
	Män	13 400	44 800	56 100	63 000	55 200	47
	Totalt	24 400	38 600	54 000	60 400	52 100	46
Sjukgymnastutbildning	Kvinnor	4 000	21 800	23 400	25 000	23 900	43
	Män	840	21 400	23 000	24 800	23 600	41
	Totalt	4 800	21 700	23 300	25 000	23 900	43
Sjuksköterskeutbildning	Kvinnor	59 000	23 400	25 300	27 700	25 900	45
	Män	6 900	23 800	26 000	28 800	26 800	43
	Totalt	66 000	23 400	25 400	27 800	26 000	45
Socionomutbildning	Kvinnor	3 200	23 700	25 000	26 700	25 800	48
	Män	390	24 200	25 700	29 300	28 700	50
	Totalt	3 600	23 700	25 000	26 800	26 100	48
Tandhygienistutbildning	Kvinnor	1 300	21 800	23 100	24 400	23 300	46
	Män	20	20 700	21 800	24 800	22 700	35
	Totalt	1 300	21 700	23 000	24 400	23 300	46
Tandläkarutbildning	Kvinnor	1 900	31 900	36 200	41 200	37 200	46
	Män	1 200	34 000	40 200	47 600	41 400	49
	Totalt	3 200	32 800	37 500	44 000	38 900	47
Övrig eftergymn utb inom hälso- och sjukvård/social omsorg	Kvinnor	5 100	21 800	24 600	27 700	25 700	43
	Män	900	22 300	27 000	37 100	32 600	42
	Totalt	6 000	21 900	24 900	28 300	26 700	43
<b>Tjänster</b>							
Hotell- och restaurangutbildning på gymnasial nivå	Kvinnor	1 100	17 400	18 500	19 600	18 600	42
	Män	260	17 700	19 000	20 800	19 600	37
	Totalt	1 300	17 400	18 500	19 900	18 800	41
Övrig gymnasial utbildning inom tjänsteområdet	Kvinnor	2 900	18 100	19 300	20 600	19 700	48
	Män	180	19 300	21 600	24 200	22 300	48
	Totalt	3 100	18 100	19 400	20 700	19 800	48
Gymnasial utbildning, ospecificerad	Kvinnor	800	17 800	18 900	20 300	19 300	41
	Män	270	17 900	19 700	21 700	20 300	40
	Totalt	1 100	17 800	19 000	20 600	19 500	41
Eftergymnasial utbildning, ospecificerad	Kvinnor	220	18 000	20 000	23 200	22 100	46
	Män	110	20 300	25 000	34 100	28 600	48
	Totalt	330	18 500	21 000	26 600	24 300	46

1) Endast de vanligast förekommande utbildningarna redovisas separat.

2) Antalsuppgiften avser lönepopulationen, inte antal sysselsatta. Se förklaring i stycket *Objekt och population* under avsnittet *Fakta om statistiken*. För antal sysselsatta, se tabell 12 - 14.

3) Korrigerad 2012-09-19

**10. Landstingskommunal sektor, 2007. Genomsnittlig månadslön i kronor efter näringsgren, anställningsform och kön**

10. County councils, 2007. Average monthly salary and in SEK by industry sector, type of appointment and sex

Anställningsform	Kön	Samtliga	Näringsgren	
			Hälsa- och sjukvård	Övrig verksamhet
Samtliga	Kvinnor	25 000	25 200	23 700
	Män	34 500	36 200	29 300
	Totalt	26 900	27 200	25 300
Heltidsanställda	Kvinnor	25 500	25 800	24 500
	Män	35 400	37 300	29 900
	Totalt	27 800	28 200	26 200
Deltidsanställda	Kvinnor	23 800	24 100	21 500
	Män	33 400	35 400	26 600
	Totalt	24 500	25 000	22 200
Övriga	Kvinnor	21 400	21 900	19 300
	Män	24 000	24 400	22 000
	Totalt	22 100	22 500	20 000

**11. Landstingskommunal sektor, 2007. Genomsnittlig månadslön i kronor efter näringsgren, tjänstgöringens omfattning och kön**

11. County councils, 2007. Average monthly salary in SEK by industry sector, extent of employment and sex

Tjänstgöringens omfattning	Kön	Samtliga	Näringsgren	
			Hälsa- och sjukvård	Övrig verksamhet
Samtliga	Kvinnor	25 000	25 200	23 700
	Män	34 500	36 200	29 300
	Totalt	26 900	27 200	25 300
Heltidstjänstgörande	Kvinnor	25 800	26 000	24 700
	Män	35 200	37 100	29 900
	Totalt	28 400	28 800	26 600
Deltidstjänstgörande	Kvinnor	24 100	24 400	22 400
	Män	31 800	33 100	26 200
	Totalt	24 900	25 200	22 900



## 12. Landstingskommunal sektor, 2007. Antal sysselsatta efter anställningsform, näringsgren och kön

12. County councils, 2007. Number of employees by type of appointment, industry sector and sex

Anställningsform	Kön	Samtliga	Näringsgren	
			Hälso- och sjukvård	Övrig verksamhet
Samtliga	Kvinnor	188 900	158 600	30 300
	Män	48 200	36 100	12 100
	Totalt	237 000	194 600	42 400
Heltidsanställda	Kvinnor	137 700	114 800	22 900
	Män	40 800	30 200	10 600
	Totalt	178 500	145 000	33 500
Deltidsanställda	Kvinnor	40 900	35 100	5 800
	Män	3 800	2 900	870
	Totalt	44 700	38 100	6 700
Övriga	Kvinnor	10 200	8 600	1 600
	Män	3 600	2 900	650
	Totalt	13 800	11 500	2 300

För definition av Antal sysselsatta se förklaring i stycket *Objekt och population* under avsnittet *Fakta om statistiken*.

## 13. Landstingskommunal sektor, 2007. Antal sysselsatta efter tjänstgöringens omfattning, näringsgren och kön

13. County councils, 2007. Number of employees by extent of employment, industry sector and sex

Tjänstgöringens omfattning	Kön	Samtliga	Näringsgren	
			Hälso- och sjukvård	Övrig verksamhet
Samtliga	Kvinnor	188 900	158 600	30 300
	Män	48 200	36 100	12 100
	Totalt	237 000	194 600	42 400
Heltidstjänstgörande	Kvinnor	97 500	80 500	17 000
	Män	37 500	27 500	10 000
	Totalt	135 000	108 100	26 900
Deltidstjänstgörande	Kvinnor	91 400	78 000	13 400
	Män	10 600	8 500	2 100
	Totalt	102 000	86 500	15 500

För definition av Antal sysselsatta se förklaring i stycket *Objekt och population* under avsnittet *Fakta om statistiken*.

## 14. Landstingskommunal sektor, 2007. Antal sysselsatta efter tjänstgöringens omfattning, landsting och kön

### 14. County councils, 2007. Number of employees by county council and sex

Landsting	Samtliga	Antal				Förändring 2006-2007 Procent	Heltids- personer	Antal invånare
		Heltidstjänstgörande		Deltidstjänstgörande				
		Kvinnor	Män	Kvinnor	Män			
Hela riket	237 000	97 500	37 500	91 400	10 600	0,9	202 400	9 182 900
Stockholms läns landsting	31 000	14 600	5 000	9 900	1 500	2,3	26 700	1 949 500
Uppsala läns landsting	10 900	4 500	1 800	4 100	560	2,8	9 200	323 300
Södermanlands läns landsting	7 400	2 900	1 300	2 900	360	0,8	6 300	265 200
Östergötlands läns landsting	11 500	4 900	1 700	4 500	340	6,6	10 000	420 800
Jönköpings läns landsting	9 800	3 300	1 500	4 600	390	0,7	8 200	333 600
Kronobergs läns landsting	5 300	1 800	880	2 400	280	1,5	4 500	180 800
Kalmar läns landsting	6 500	2 300	1 100	2 800	270	1,6	5 500	233 800
Blekinge läns landsting	4 800	1 900	810	1 800	200	1,3	4 100	151 900
Region Skåne	32 800	12 700	5 000	13 500	1 600	2,7	27 500	1 199 400
Hallands läns landsting	7 100	2 100	1 000	3 600	340	3,6	5 700	291 400
Västra Götalands läns landsting	45 200	18 500	6 800	17 900	2 100	0,7	38 500	1 547 300
Värmlands läns landsting	6 800	2 700	1 000	2 700	290	-3,5	5 900	273 800
Örebro läns landsting	8 700	3 700	1 500	3 100	390	1,1	7 600	276 100
Västmanlands läns landsting	6 400	2 700	940	2 500	270	-3,3	5 500	249 200
Dalarnas läns landsting	8 600	3 400	1 500	3 400	380	1,7	7 300	275 600
Gävleborgs läns landsting	7 000	3 200	1 000	2 500	280	-9,0	6 000	275 600
Västernorrlands läns landsting	7 100	3 400	1 300	2 200	250	-4,0	6 200	243 400
Jämtlands läns landsting	3 900	1 500	700	1 400	210	-0,3	3 200	126 900
Västerbottens läns landsting	9 700	4 100	1 700	3 400	480	0,2	8 400	257 600
Norrbottnens läns landsting	6 800	3 400	1 100	2 100	210	-0,7	6 100	250 600

För definition av Antal sysselsatta se förklaring i stycket *Objekt och population* under avsnittet *Fakta om statistiken*.

### 15. Landstingskommunal sektor, 2007. Antal anställda, nyanställda och avgångna efter ålder och kön

15. County councils, 2007. Number of employees, new appointments and resignations/retirements by age and sex

Ålder		Antal <sup>1</sup>			Heltidspersoner		
		Kvinnor	Män	Totalt	Kvinnor	Män	Totalt
Samtliga	Anställda	206 400	50 800	257 200	159 000	43 500	202 500
	Nyanställda	16 800	5 400	22 200	11 900	4 000	15 900
	Avgångna	16 700	5 200	21 900	9 200	3 300	12 600
-24	Anställda	5 600	1 700	7 200	3 700	1 100	4 700
	Nyanställda	3 200	950	4 100	1 900	540	2 500
	Avgångna	1 600	620	2 300	790	300	1 100
25-29	Anställda	13 900	3 600	17 500	10 000	3 000	13 000
	Nyanställda	3 500	1 200	4 600	2 700	920	3 600
	Avgångna	1 900	640	2 500	1 100	420	1 600
30-34	Anställda	18 900	5 400	24 300	12 400	4 600	16 900
	Nyanställda	2 600	880	3 400	1 900	710	2 600
	Avgångna	1 600	640	2 200	890	430	1 300
35-39	Anställda	22 600	5 900	28 500	16 200	5 000	21 200
	Nyanställda	2 100	640	2 800	1 500	510	2 100
	Avgångna	1 500	500	2 000	840	340	1 200
40-44	Anställda	27 400	6 300	33 700	21 500	5 500	27 000
	Nyanställda	1 900	540	2 400	1 400	440	1 800
	Avgångna	1 500	520	2 100	830	350	1 200
45-49	Anställda	29 700	6 300	36 000	24 400	5 700	30 100
	Nyanställda	1 300	380	1 700	980	300	1 300
	Avgångna	1 400	420	1 900	790	280	1 100
50-54	Anställda	33 200	7 500	40 700	27 500	6 700	34 200
	Nyanställda	990	310	1 300	730	250	980
	Avgångna	1 400	430	1 800	760	280	1 000
55-59	Anställda	30 600	7 600	38 200	24 900	6 800	31 700
	Nyanställda	650	250	890	470	190	660
	Avgångna	1 200	410	1 600	570	260	830
60-64	Anställda	22 000	5 400	27 400	17 000	4 600	21 600
	Nyanställda	350	150	500	200	100	300
	Avgångna	3 700	710	4 400	2 200	490	2 700
65-	Anställda	2 600	1 000	3 700	1 400	630	2 000
	Nyanställda	290	110	400	80	40	130
	Avgångna	900	320	1 200	400	180	580

1) I anställda, nyanställda och avgångna ingår tjänstlediga. I antal sysselsatta, i andra tabeller, ingår inte tjänstlediga. Av denna anledning är antalet anställda större än antalet sysselsatta.

**16. Antal sysselsatta inom offentlig sektor efter kön 2003 – 2007, tusental**

16. Number of employees in the public sector by sex 2003 – 2007, thousands

Sektor	2003		2004		2005		2006		2007	
	Antal	Heltids- personer	Antal	Heltids- personer	Antal	Heltids- personer	Antal	Heltids- personer	Antal	Heltids- personer
<b>Hela offentliga sektorn</b>										
Kvinnor	899,6	719,7	898,7	718,3	905,8	723,7	927,0	744,8	930,5	748,9
Män	335,5	294,9	335,7	295,1	334,1	292,5	342,4	300,7	337,0	295,5
Totalt	1 235,1	1 014,6	1 234,4	1 013,4	1 239,9	1 016,2	1 269,4	1 045,5	1267,4	1044,4
<b>Staten</b>										
Kvinnor	110,1	98,4	110,3	99,1	109,9	97,4	113,0	99,6	112,6	98,6
Män	119,1	109,0	119,1	109,5	116,7	106,2	116,1	105,5	114,4	103,3
Totalt	229,3	207,4	229,5	208,7	226,6	203,6	229,1	205,2	227,1	201,9
<b>Landsting</b>										
Kvinnor	178,6	149,1	182,0	152,4	183,1	153,6	187,0	157,0	188,9	159,0
Män	45,1	40,6	46,4	41,9	46,6	42,2	47,8	43,2	48,2	43,5
Totalt	223,7	189,7	228,4	194,3	229,8	195,8	234,8	200,2	237,0	202,4
<b>Primärkommuner</b>										
Kvinnor	610,9	472,2	606,3	466,8	612,8	472,7	627,0	488,2	629,0	491,3
Män	171,4	145,3	170,2	143,7	170,7	144,1	178,5	152,0	174,4	148,8
Totalt	782,2	617,5	776,5	610,4	783,5	616,9	805,5	640,2	803,3	640,1

För definition av Antal sysselsatta se förklaring i stycket *Objekt och population* under avsnittet *Fakta om statistiken*.

## Fakta om statistiken

---

Detta Statistiska Meddelande (SM) ingår i Medlingsinstitutets och SCB:s löpande lönestrukturstatistik och avser löner och sysselsättning inom den landstingskommunala sektorn 2007. Syftet med undersökningen är att årligen belysa löner och sysselsättning inom landstingen i termer av nivå, utveckling och struktur.

Statistiska centralbyrån och Sveriges Kommuner och Landsting (tidigare Kommun- respektive Landstingsförbundet) har sedan 1965 samarbetat med att producera statistik över landstingskommunal personal.

### Detta omfattar statistiken

#### **Objekt och population**

Målobjekten utgörs av anställda inom landstingen den 1 november 2007 vars anställningsform regleras av kollektivavtalet Allmänna Bestämmelser (AB). Anställda i landstingsägda bolag ingår inte utan redovisas i statistiken för den privata sektorn. Vidare exkluderas anställda som är heltidstjänstlediga, arvodesanställda och förtroendevalda.

I undersökningen definieras två målpopulationer. En för statistiken över sysselsättning och en för statistiken över löner. Dessa populationer är inte identiska och definieras enligt följande:

#### *Sysselsättningspopulation*

I sysselsättningspopulationen ingår arbetstagare som var anställda den 1 november 2007 samt arbetstagare med timlön som fått ersättning, minst 100 kronor exklusive rörliga lönetillägg, utbetald i november för tid arbetad under oktober.

#### *Lönepopulation*

Lönepopulationen utgår från sysselsättningspopulationen men innehåller endast personer som under mät månaden var mellan 18 och 65 år. Dessutom exkluderas personer med en tjänstgöringsomfattning som är mindre än fem procent samt arbetstagare i arbetsmarknadspolitiska åtgärder.

I både sysselsättnings- och lönepopulationen kan en person förekomma, och räknas, flera gånger om denne uppehåller flera tjänster. Således räknas antalet tjänster, inte antalet personer.

År 2007 ingick 237 000 observationer i sysselsättningspopulationen och 232 500 observationer i lönepopulationen. Från och med 2006 kan plusjobbare identifieras, 2007 berör detta 760 personer som ingår i sysselsättningspopulationen men inte i lönepopulationen.

#### **Statistiska mått**

Sysselsättningsuppgifterna redovisas dels med *antal* sysselsatta, dels med *förändring* av antal sysselsatta från föregående år. Löneuppgifterna redovisas med *medellön*, *median*, *undre* och *övre kvartil* samt *förändring* från föregående år. Medellön beräknas som summan av individernas heltidslöner dividerat med antalet individer. Undre kvartil, median och övre kvartil innebär att 25 procent, 50 procent respektive 75 procent av de anställda har en lön som understiger det angivna värdet.

### **Redovisningsgrupper**

I statistiken görs indelningar framförallt efter kön, yrke, region och utbildning. Indelningar efter ålder, tjänstgöringens omfattning och månadslön förekommer också.

Specialbearbetningar kan göras på en finare redovisningsnivå eftersom materialet bygger på en totalundersökning.

### **Referenstid**

Huvuddelen av uppgifterna avser den 1 november 2007. Sysselsättning, lön och lönetillägg för timanställda samt lönetillägg för hel- och deltidsanställda baseras på arbetad tid under oktober månad. Sysselsättning och grundlön för heltids- och deltidsanställda baseras på överenskommen sysselsättningsgrad och lön den 1 november.

### **Definitioner och förklaringar**

#### **Variabler**

Variabelinnehållet beskrivs i alfabetisk ordning. Variabler och begrepp markerade med fet stil i löpande text finns definierade under egen rubrik.

#### **Anställningsform**

Det förekommer tre olika anställningsformer i redovisningen: heltid, deltid och övriga. Övriga består huvudsakligen av timanställda där ersättning utgår per arbetad timme.

Observera att heltidsanställda ibland kan vara deltidstjänstgörande p.g.a. partiell tjänstledighet. De som räknas in under anställningsformerna deltid och övriga kan ibland vara heltidstjänstgörande.

#### **Grundlön**

Med grundlön avses avtalad lön inklusive fasta lönetillägg. Med fasta lönetillägg avses huvudsakligen tillägg som är knutna till tjänsten och oberoende av arbetstidens förläggning. I de fall tjänstgöringens omfattning ej avser heltid räknas grundlönen om till heltid, med hjälp av **tjänstgöringens omfattning**.

#### **Heltidspersoner**

Antalet heltidspersoner i en redovisningsgrupp beräknas som summan av **tjänstgöringens omfattning** för de anställningar som tillhör redovisningsgruppen i undersökningsmaterialet. Till exempel summeras två anställningar med 60 procent respektive 40 procent tjänstgöringsomfattning inom ett visst landsting till en heltidsperson i detta landsting.

#### **Kön**

Uppgifter om kön hämtas från individens personnummer.

#### **Landsting**

Med landsting avses i normalfallet individens tjänsteställe. Indelningen följer 2007 års regionala indelning.

#### **Månadslön**

Med månadslön avses anställningens sammanlagda grundlön plus **rörliga lönetillägg**. Övertidsersättning ingår ej. I det fall tjänstgöringens omfattning inte avser heltid räknas grundlönen och de rörliga lönetilläggen om till heltid.

#### **Nyanställda/avgångna**

Med nyanställda avses de individer som tillkommit i årets undersökning och med avgångna avses de individer som fanns med i föregående års undersökning men som saknades i årets.

I tabell 15 blir inte summan av antalet anställda 2006, plus nyanställda 2007, minus avgångna 2007, lika med antalet anställda 2007. Detta beror på att redan anställda kan ha fått fler eller färre tjänster.

### **Näringsgren**

De anställda är indelade i näringsgrenarna Hälso- och sjukvård och Övrig verksamhet.

### **Offentlig sektor**

Med offentlig sektor avses primärkommunala, landstingskommunala och statliga verksamhetsområden.

### **Region**

Region är definierad enligt följande: 1) Stockholms län, 2) Södermanlands, Uppsala, Västmanlands, Örebro och Östergötlands län, 3) Kalmar, Kronobergs och Jönköpings län, 4) Blekinge och Skåne län, 5) Västra Götalands och Hallands län, 6) Gävleborgs, Dalarnas och Värmlands län, 7) Jämtlands och Västernorrlands län, 8) Norrbottens och Västerbottens län.

Notera att Gotlands län inte ingår i redovisningen, då sjukvårdspersonal anställd i Gotlands län definieras som anställd inom primärkommunal sektor.

### **Rörliga lönetillägg**

Med rörliga lönetillägg avses tillägg knutna till arbetstidens förläggning, t. ex. OB, jour- och beredskapsersättning. Även vissa övriga, svärklassificerade tillägg förs hit.

### **Tjänstgöringens omfattning**

Med tjänstgöringens omfattning avses faktisk tjänstgöringstid i förhållande till heltid för en individ under mät månaden.

Med heltidstjänstgörande avses den som antingen är heltidsanställd utan partiell tjänstledighet eller timanställda som arbetat 165 timmar eller mer. Med partiell tjänstledighet avses föräldraledighet enligt lagen om allmän försäkring, lagen om rätt till ledighet för vård av barn, utbildning m.m.

Med deltidstjänstgörande avses den som är antingen heltidsanställd med partiell tjänstledighet eller deltidsanställd med eller utan partiell tjänstledighet, eller timanställd som arbetat mindre än 165 timmar under mätperioden.

Med tjänstledig avses den vars inrapporterade tjänstledighet är 100 procent av den överenskomna tjänstgöringens omfattning.

Tjänstgöringens omfattning kan inte överstiga 100 procent.

### **Utbildning**

Klassificering av utbildningens nivå har skett enligt Svensk Utbildningsnomenklatur (SUN). Klassificering av utbildningens inriktning har skett enligt Svensk Utbildningsnomenklatur (SUN 2000) som, till skillnad från gamla SUN, består av två delar: en nivå- och en inriktningsmodul som kan användas separat.

Uppgifter om individernas utbildning har hämtats från SCB:s utbildningsregister avseende år 2007.

### **Yrke**

Klassificering av yrke har skett enligt SSSYK96 som nära ansluter till den internationella yrkesnomenklaturen ISCO-88. Redovisning sker enligt SSSYK:s undergrupper på fyrsiffernivå.

### **Ålder**

Med ålder avses uppnådd ålder under mät månaden.

## Så görs statistiken

Undersökningen är en årlig totalundersökning som genomförs i samarbete mellan Sveriges Kommuner och Landsting och SCB. Sveriges Kommuner och Landsting samlar in individuppgifter från samtliga landsting. Efter granskning och bearbetning vidarebefordras dessa uppgifter till SCB.

## Statistikens tillförlitlighet

Statistikens tillförlitlighet är enligt SCB:s bedömning god.

### Osäkerhetskällor

#### Täckning

Täckningsfel uppstår då rampopulationen inte överensstämmer med målpopulationen.

Övertäckning utgörs av anställda som inte tillhör målpopulationen men som ändå kommit med i undersökningen. Timavlönad personal som var anställd under oktober men inte från och med 1 november tillhör denna kategori.

Undertäckning utgörs av anställda som tillhör målpopulationen men som inte kommit med i undersökningen. Timavlönad personal som anställdes från och med 1 november samt ett mindre antal anställda under övriga centrala överenskomelser berörs. Några beräkningar på undertäckningen är inte gjorda.

#### Urval

Undersökningen är en totalundersökning.

#### Mätning

Mätfel uppstår när felaktiga uppgifter lämnats och inte rättats i granskningen. Olika former av rörliga tillägg som för vissa yrkesgrupper är svåra att periodisera kan ses som en typ av mätfel. Någon studie har inte gjorts för att kartlägga mätfelens omfattning och storlek.

#### Bortfall

Bortfall utgörs av icke inrapporterade anställda samt anställda för vilka mätvärden saknas. Storleken på dess fel har ej beräknats.

#### Bearbetning

Bearbetningsfel kan uppkomma t.ex. i samband med dataregistrering och granskning. Materialet granskas av Sveriges Kommuner och Landsting. Storleken på dessa fel har ej beräknats.

## Bra att veta

### Jämförbarhet

Mättidpunkten var fr.o.m. 1965 den 1 oktober. Den ändrades 1973 till den 1 mars, vilket resulterade i att 1972 års undersökning ställdes in. 1974 var mättidpunkten den 1 april. Från och med 1990 ändrades mättidpunkten till den 1 november med undantag för 1991 års statistik då mättidpunkten var 1 oktober. Därför bör man vara försiktig vid jämförelser över tiden.

Då mätperioden för lönestrukturstatistiken avseende landstingskommunal sektor utgörs av november månad är statistiken känslig för från vilket datum de nya avtalen gäller och om den nya lönen hade hunnit betalas ut vid mättillfället. Senare löneökningar är alltså inte noterade.

Avtalsrörelsen 2007 var den största sedan början av 1990-talet och ca 3 miljoner anställda på den svenska arbetsmarknaden fick nya löner.



Heby kommun har från 2007 förts över från Västmanlands län till Uppsala län vilket berörde omkring 150 personer inom landstingskommunal sektor. Under 2007 genomfördes inga betydande huvudmannaskapsförändringar. 600 personer har flyttats från landstingskommunal sektor till andra sektorer till följd av privatisering och bolagisering.

Från och med 2006 års redovisning är antalsuppgifterna avrundade. Under 2006 genomfördes inga betydande huvudmannaskapsförändringar. 140 personer har tillkommit från bolag och fristående förvaltning. 100 personer har flyttats från landstingskommunal sektor till andra sektorer till följd av privatisering och bolagisering.

Under 2005 genomfördes inga betydande huvudmannaskapsförändringar. 450 personer har tillkommit från primärkommuner och bolag. Privatiseringar och bolagiseringar har medfört att 250 personer flyttats från landstingskommunal sektor.

Under 2004 återgick Huddinge Universitetssjukhus med 7 400 anställda från privat sektor till verksamhet i landstingets regi. Utöver detta flyttades 1 100 anställda från landstingskommunal sektor medan 400 tillkom på grund av andra huvudmannaskapsförändringar.

Under 2003 återgick Helsingborgs och Ängelholms sjukhus med drygt 4 000 anställda till landstingets regi.

Under 2002 överfördes huvudmannaskapet från landstingskommunal sektor, huvudsakligen till privat sektor, för cirka 6 600 personer netto. Den övervägande delen av dessa förändringar skedde inom Stockholms läns landsting.

Under 2001 genomfördes inga betydande huvudmannaskapsförändringar. Sammantaget flyttades cirka 1 300 anställda från landstingskommunal sektor, medan cirka 200 tillkom, på grund av förändringar av huvudmannaskap.

Under 2000 genomfördes huvudmannaskapsförändringar i och med bolagiseringar, vilket fick till följd att antalet anställda inom landstingen minskade med cirka 15 000 personer.

Under 1998 överfördes Malmö allmänna sjukhus (MAS) från den primärkommunala sektorn till den landstingskommunala sektorn.

Under 1997 ökade antalet sysselsatta inom landstingen p.g.a. att Sahlgrenska sjukhuset och Östra sjukhuset i Göteborg flyttades från den primärkommunala sektorn. Bortsett från denna förändring av huvudmannaskap minskade antalet sysselsatta inom landstingen med cirka 8 300 personer.

Ytterligare cirka 14 000 anställda inom omsorgen om psykiskt utvecklingsstörda överfördes 1996 till kommunerna. Dessutom fick cirka 5 000 anställda andra huvudmän under 1996.

1995 överfördes huvudmannaskapet för cirka 20 000 sysselsatta inom omsorgen om psykiskt utvecklingsstörda samt inom särskolan till primärkommunerna.

Från och med 1994 tas hänsyn till eventuell partiell tjänstledighet vid beräkningen av tjänstgöringens omfattning, vilket har medfört att den uppmätta sysselsättningsnivån har minskat något.

### **Spridningsformer**

Detta Statistiska meddelande och uppgifter i Sveriges statistiska databas utgör den huvudsakliga redovisningen av lönestatistiken för landstingskommunal sektor. Efterfrågade tabeller och diagram med uppgifter för det senaste året finns på undersökningens produktsida [www.scb.se/AM0105](http://www.scb.se/AM0105). Dessutom görs statistiken tillgänglig i ett par tabeller i Statistisk årsbok. Uppgifterna ingår också i underlaget för lönestatistik avseende hela arbetsmarknaden som publiceras separat i de statistiska databaserna.

**Primärmaterial**

SCB utför på beställning specialbearbetningar av primärmaterial. Forskare, utredare m.fl. kan efter noggrann prövning få tillgång till avidentifierat uppgiftsmaterial för egen bearbetning. Personnummer lämnas dock aldrig ut av sekretesskäl.

**Annan statistik**

SCB producerar även motsvarande statistik för den resterande delen av offentlig sektor samt för arbetare respektive tjänstemän inom den privata sektorn. Denna redovisas i form av Statistiska Meddelanden för respektive undersökning (Löner och sysselsättning inom Statlig sektor, Primärkommunal sektor, Arbetare inom privat sektor samt Tjänstemän inom privat sektor). Vid jämförelser mellan de olika undersökningarna måste olikheter i lönebegrepp, populationsavgränsning och mätperiod beaktas.

SCB publicerar även undersökningen Konjunkturstatistik, löner för kommuner och landsting varje månad i form av ett Statistiskt meddelande, AM 49. Konjunkturstatistiken skiljer sig från strukturstatistiken på några viktiga punkter. Den största skillnaden är att strukturstatistiken samlar in uppgifter per individ medan konjunkturstatistiken samlar in uppgifter aggregerat per landsting.

Mer information om statistiken och dess kvalitet ges i en särskild **Beskrivning av statistiken** på SCB:s webbplats, [www.scb.se](http://www.scb.se).

## In English

---

### Summary

This report presents employment and salary statistics for employees in the county council sector who were employed on 1 November 2007. The survey was carried out jointly by Statistics Sweden and The Swedish Association of Local Authorities and Regions. The survey covers all employees who on 1 November 2007 were employed by a county council. Officials paid by fees according to services rendered and individuals holding commission of trust are excluded in this survey.

The average monthly salary for all employees was SEK 26,900. For women the average was SEK 25,000 while for men it was SEK 34,500. Since 1 November 2006, the average monthly salary has increased by an average of 2.6 percent overall, 2.8 percent for women and 2.1 percent for men.

On 1 November 2007 a total of about 237,000 persons were employed in the county council sector, 2,200 more than the year before. About 188,900 of these employees were women and 48,200 were men.

### List of tables

Explanation of symbols	9
1. County councils, 2007. Average monthly salary in SEK by county councils and sex	9
2. County councils, 2007. Average monthly salary and salary dispersion in SEK by occupation and sex	10
3. County councils, 2007. Average monthly salary in SEK and additional information by occupation and sex	12
4. County councils, 2007. Average monthly salary in SEK by occupation, age and sex	14
5. County councils, 2007. Average monthly salary in SEK by occupation, region and sex	16
6. County councils, 2007. Number of employees by monthly salary interval in SEK by sex	18
7. County councils, 2007. Average monthly salary and salary dispersion in SEK by field of education and sex	19
8. County councils, 2007. Average monthly salary and salary dispersion in SEK by level of education and sex	20
9. County councils, 2007. Average monthly salary and salary dispersion in SEK by education and sex	21
10. County councils, 2007. Average monthly salary and in SEK by industry sector, type of appointment and sex	24
11. County councils, 2007. Average monthly salary in SEK by industry sector, extent of employment and sex	24
12. County councils, 2007. Number of employees by type of appointment, industry sector and sex	25
13. County councils, 2007. Number of employees by extent of employment, industry sector and sex	25
14. County councils, 2007. Number of employees by county council and sex	26

15. County councils, 2007. Number of employees, new appointments and resignations/retirements by age and sex	27
16. Number of employees in the public sector by sex 2003 – 2007, thousands	28

## List of terms

anställd	employee
anställningsform	type of appointment
antal	number
avgångna	resigned
deltidsanställda	part-time employees
deltidstjänstgörande	part-time work
fasta lönetillägg	fixed salary supplements
förändring	alteration, change
genomsnitt	average
grundlön	basic monthly salary
heltidsanställda	full-time employees
heltidstjänstgörande	full-time work
heltidspersoner	full-time equivalents
hälso- och sjukvård	public health and medical services
invånare	inhabitants
kvartil	quartile
kvinnor	women
kön	sex
landsting	county council
Sveriges Kommuner och Landsting	The Swedish Association of Local Authorities and Regions (SALAR)
median	median
månadslön	monthly salary incl. salary supplements
män	men
nyanställda	new appointments
näringsgren	branch of industry
offentlig	public
primärkommuner	municipalities
privat	private
region	region
rörliga lönetillägg	variable salary supplements
samtliga	total, all
sektor	sector
stat	central government

summa	sum
sysselsatta	employees
sysselsättning	employment
timanställd	time-rate employees
tjänstgöringens omfattning	extent of employment
tjänstledighet	leave of absence
totalt	total
utbildning	education
yrke	occupation
ålder	age
övrig(a)	other(s)